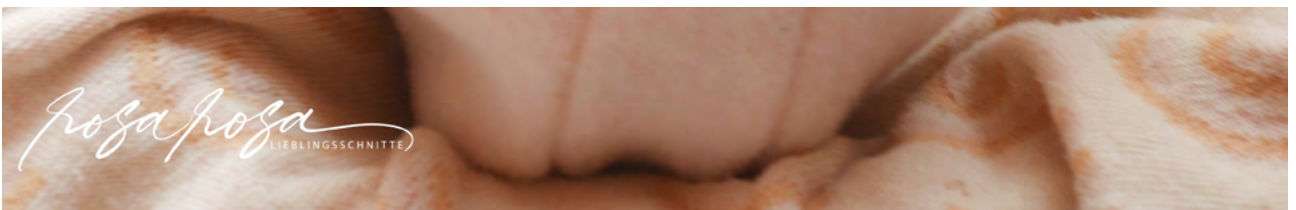




#WICKELWALKER



Inhalt

3 Über den Schnitt

8 Nähanleitung Basis

4 Druck A4
Klebeübersicht

33 Nähanleitung
Fortgeschrittene

5 Ebenen auswählen A4
Ebenen Drucken

48 Begriffe ABC

6 Ebenen Beamer

50 Nutzungsbedingungen

7 Stoffwahl/
Stoffverbrauch



#WickelWALKer

Beim WickelWALKer handelt es sich um einen schönen Outdooranzug für die Kleinsten in den Größen 44-104. Der Wickelwalker besticht durch seine wunderschöne und schlichte Optik, die durch die Schnittführung schon ein besonderer Blickfang ist.

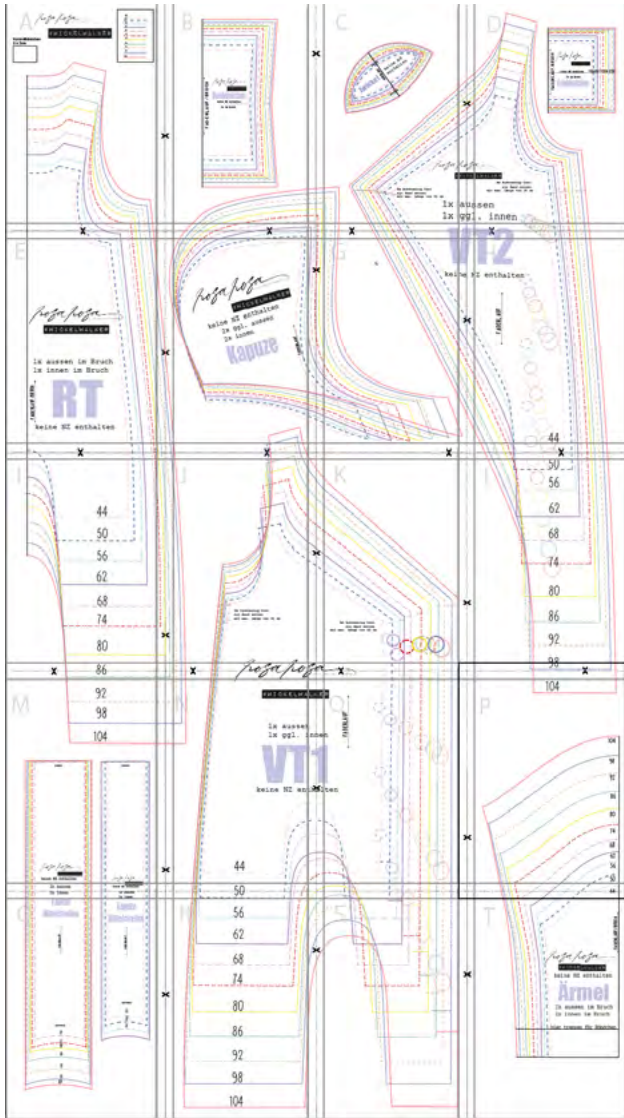
Der Anzug wird vollständig unterfüttert genäht und ist ausgelegt für die Kombination aus Walkstoffen + Jersey, Baumwollfleece + Jersey und Co. Idealerweise wird der Anzug aus einem griffigen Außenstoff in Kombination mit einem weichen Innenstoff genäht. Der Anzug lässt sich mit umgeschlagenen Ärmeln oder mit Bündchenabschlüssen nähen.

In der Anleitung enthalten ist eine einfachere Variante, welche zwar vollständig unterfüttert genäht wird, aber nicht voll verstärkt. Sprich die Beine und der Schritt haben innen sichtbare Nähte. Das ist für Anfänger und Einsteiger deutlich einfacher zu nähen. Eine zweite Variante für Fortgeschrittene mit unsichtbaren Nähten ist ebenfalls enthalten.



Druck A4

(Druckübersicht 20 Seiten)



Wenn du deinen A4 Schnitt am PC druckst, achte bitte darauf, dass die Seitenanpassung abgeschaltet ist und der Schnitt in der Originalgröße gedruckt wird. Zur Kontrolle befindet sich ein Kontrollkästchen auf dem Schnittbogen, bei welchem du nachmessen kannst, ob die gedruckte Größe der tatsächlichen Größe entspricht. Oder du stellst den Druck in 100% ein.

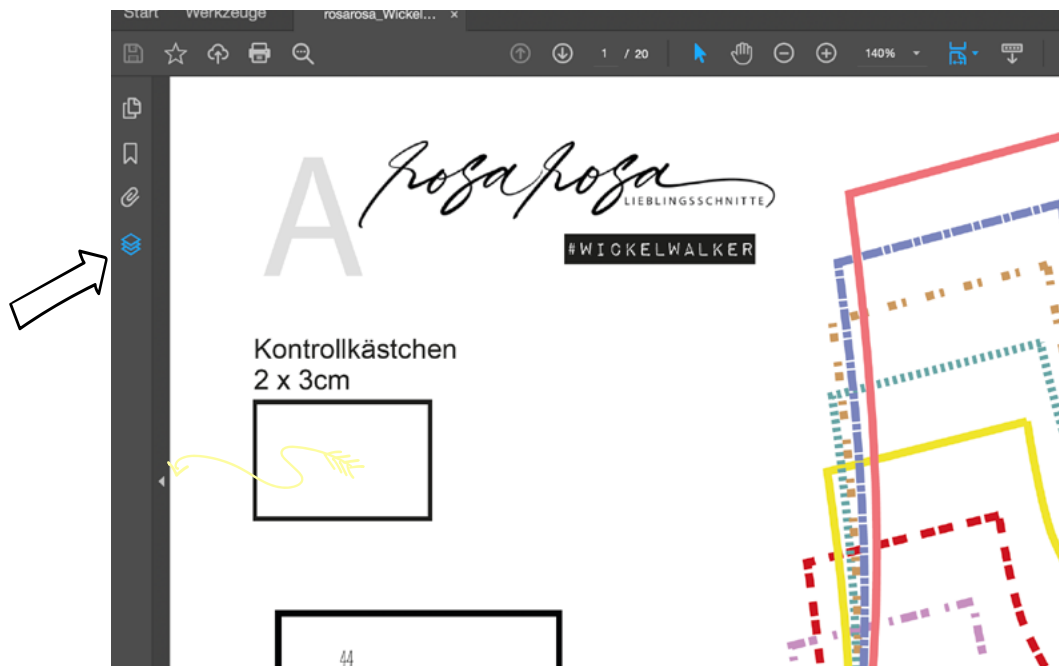
Für den optimalen Druck des Schnittmusters sollte dein Drucker auf „hoch- und querkant drucken“ eingestellt sein. Die meisten Drucker machen das aber ohnehin ganz automatisch!

Die Seiten deines A4 Drucks sind wie in der Übersicht zu sehen zusammenzusetzen.

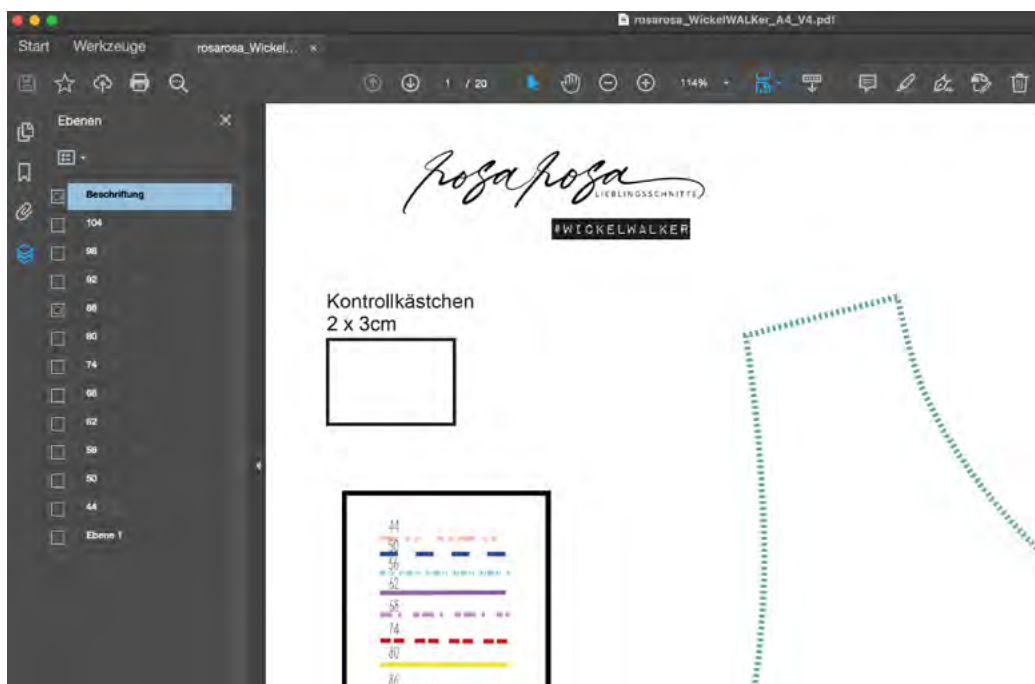
NEU ist jetzt, dass du dir an Stelle der kompletten Größen den Schnitt auch nur in deiner Wunschgröße drucken lassen kannst. Wie das geht, zeige ich dir auf den folgenden Seiten.

Im Schnittmuster ist keine Nahtzugabe enthalten – gib dem Schnitt bitte eine Nahtzugabe von 0,7 cm an allen Teilen, an die etwas genäht wird, hinzu.

Ebenen A4

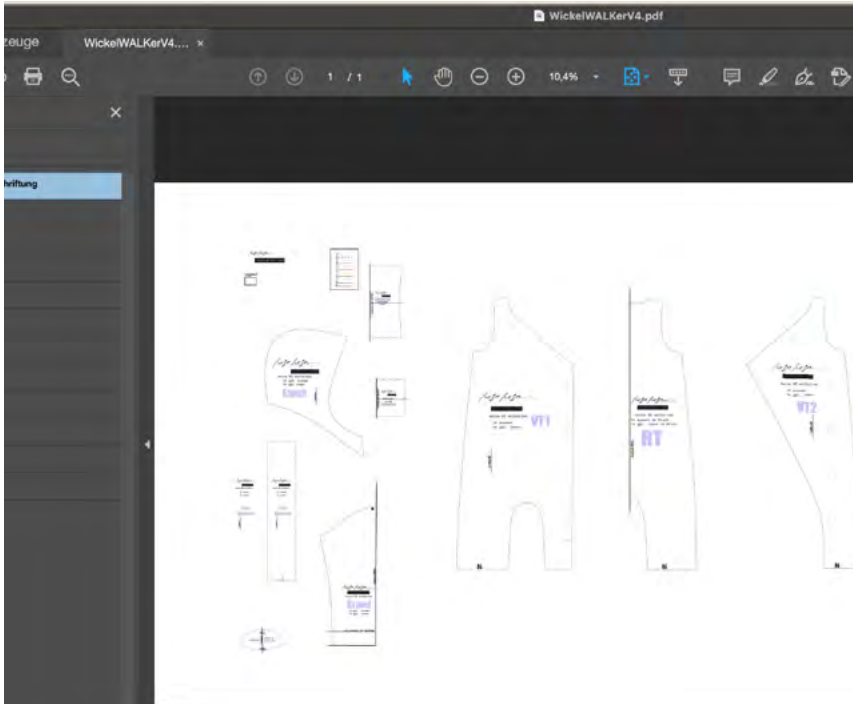


Um einzelne Größen für den A4 Druck auszuwählen, öffnest du dein Schnittmuster im PDF-Reader und klickst links auf den kleinen Pfeil (gelb), im Anschluss auf das unterste Symbol, den Stapel (schwarz).



Wenn du den Stapel anklickst, öffnen sich die verschiedenen Größen. Hier kannst du mittels der Häkchen die Größen auswählen, welche du benötigst. Im Anschluss werden auch nur diese gedruckt, was den Schnitt am Ende für dich übersichtlicher macht und weniger Druckertinte verbraucht.

Ebenen Beamer



Wenn du mit dem Beamer zuschneidest, kannst du die Beamerdatei verwenden.

Diese enthält extra verstärkte Linien zum einfacheren Übertragen und auch einen Dunkelmodus für dunkle Stoffe.

Auch hier wählst du wie auf der vorherigen Seite beschrieben deine gewünschte Größe aus. Wenn du beispielsweise Abwandlungen machen möchtest - bei einem besonders schmalen Kind zum Beispiel eine Größe schmäler - dann kannst du einfach die beiden gewünschten Größen auswählen und hier Länge und Breite kombinieren.



Den Umgang und Zuschnitt mit dem Beamer kann ich dir leider nicht genauer erklären. Ich biete hier nur die passende Datei dazu an.

Über das Thema Zuschnitt mit dem Beamer kannst du dich bei Facebook oder im Internet genauer informieren.

Stoffwahl

Der Overall ist ausgelegt für einen kräftigeren Stoff in Kombination mit einem dünneren Stoff. Wie zum Beispiel Baumwollteddy außen + Jersey innen. Baumwollfleece außen + Jersey innen, Woll-Walk und Jersey. Aber auch ein weicher elastischer French Terry geht als Futter.

Den Overall aus Sweat zu nähen, kann ich nicht empfehlen - da fehlt der Stand für die Kapuze. Der Außenstoff sollte minimal elastisch sein, für ein besseres Tragegefühl.

Stoff- verbrauch

	Außen anzug	Innen anzug
44	60 cm	60 cm
50	65 cm	65 cm
56	70 cm	70 cm
62	75 cm	75 cm
68	80 cm	80 cm
74	90 cm	90 cm
80	100 cm	100 cm
86	110 cm	110 cm
92	120 cm	120 cm
98	130 cm	130 cm
104	135 cm	135 cm

Größenwahl & Passform

Meine Schnittmuster sind immer nach Körpergröße ausgelegt. Das heißt, die Größen passen - anders als Kaufgrößen - immer der Körpergröße nach. Die Größe 68 passt +/- 3 cm, sprich von 65 - 71 cm Körpergröße.

Der Schnitt sitzt locker und bequem und bietet genügend Bewegungsfreiheit, um die Kleinen anzuziehen - ob Liegebaby, Krabbelkind oder Läufer.

Er lässt sich entspannt an- und ausziehen durch seine Wickeloptik und passt durch die langen Bündchen oft deutlich länger.

Der Schnitt passt auch am Ende der Größe noch wie er soll - also auch mit 88 cm in einer 86! Besonders zarte und schmale Kinder können ggf. eine Größe schmaler benötigt werden.

Begriffe ABC

Rechts auf rechts (r-a-r)

Der Stoff hat in der Regel eine Vorder- und Rückseite – Bei einem Musterjersey wird beispielsweise die Seite mit dem Muster als rechte Seite bezeichnet. Linke Seite meint die Rückseite des Stoffes. Wenn ich r-a-r schreibe, heißt das, die beiden „schönen“ Stoffseiten liegen aufeinander.

Saumzugabe (SZ):

Ist in diesem Schnittmuster wie auf den Schnittteilen vermerkt enthalten. Es handelt sich um die Zugabe am Saum (der unteren Kante des Nähstücks), welche dann umgeschlagen und angenäht wird.

Nahtzugabe (NZ)

Wird dem Schnittmuster zusätzlich beim Zuschnitt zugegeben, in der Regel 0,7 cm (Nähfußbreite). Man kann als Faustregel sagen, alles was ich an Nahtzugabe zugebe, nähe ich auch wieder weg, damit die Naht genau auf dem aufgelegten Schnittteil liegen würde

Gegengleich (ggl.)

Gegengleich bedeutet, du schneidest das gleiche Schnittteil zweimal zu, wovon einmal gespiegelt zugeschnitten wird.

Wonderdots

Ein vorgeschchnittenes Klebevlies zum verstärken von Knopflöchern oder Ösen. Bei uns im Shop erhältlich.

Wondertape

Superdünnes Klebeband zum Fixieren von Nähten und Verzierungen.

Framillon

Sehr dünnes, meist transparentes Gummiband. Ideal für Raffungen.

vB

Steht für die volle Standardbreite eines Stoffs, diese liegt in der Regel bei 1,45 m.





Nutzung

Alle Rechte dieser Anleitung liegen bei rosarosa // Christina Edelmann 2023. Es ist ausdrücklich erlaubt genähte Einzelstücke in Kleinserien bis zu 10 Stück derselben Art zu verkaufen. Das bedeutet 10 Stück einer Stoffkombination, mit anderen Stoffen wieder 10 Stück usw. Massenproduktion ist nicht gestattet! Der Erwerb einer weiteren Lizenz ist nicht nötig!

Das Kopieren und die Weitergabe der Anleitung ist verboten. Für eventuelle Fehler in der Anleitung kann keine Haftung übernommen werden. Bitte gib mich dafür beim Verkauf fertig genähter Stücke als Quelle des Schnittmusters an (Schnittmuster von www.rosarosa.eu - Model #Wickelwalker)

Rosa Rosa LIEBLINGSSCHNITTE

www.rosarosa.eu

info@rosarosa.eu

[instagram.com/rosarosa.eu](https://www.instagram.com/rosarosa.eu)