

Kleid Nieleke

lässig, sportlich, bequem & schick

Größe 32 bis 58





Mein Name ist Carolin und ich bin das Gesicht hinter dem Label Fadenkäfer. Als Mama muss ich nicht nur an der Nähmaschine kreativ sein. Dennoch bereitet es mir ganz besondere Freude, dort tätig zu werden und einzigartige Kleidungsstücke für meine drei Kinder anzufertigen. Doch schnell wollte ich mehr, als nur nach fremden Schnitten zu nähen und entwickelte kurzerhand mein erstes eigenes Schnittmuster. Diesem ersten folgten viele weitere, die ich in enger Zusammenarbeit mit einer Schnittdirektrice entwerfe und zu Papier bringe.

Alle Schnitte werden intensiv und in allen Größen in einem großen Team auf Herz und Nieren getestet. So entstehen hochwertige und liebevoll gestaltete Schnittmuster, die einfach nachzuarbeiten sind. Bebilderte Schritt-für-Schritt-Anleitungen und der Verzicht auf komplizierte Fachbegriffe machen alle Schnitte anfängertauglich. So können auch Hobbynäherinnen ohne viele Vorkenntnisse sofort loslegen und sich über gelungene, alltagstaugliche Kreationen freuen.

Nach einigen erfolgreichen Kinder-eBooks habe ich einen ersten Schnitt für Frauen entwickelt, dem schnell weitere folgten. Auch bei diesen Schnitten bleibe ich meiner Linie treu und gestalte diese ebenfalls mit anschaulichen Schritt-für-Schritt-Anleitungen für schnelle Erfolge beim Nähen.

Die „Basicline“, eine Reihe mit Schnittmustern für Erwachsene und Kinder, die als Basics schnell und einfach genäht werden können und nach und nach erweitert wird, rundet aktuell mein Sortiment ab.

Nähen macht Spaß! Nichts ist schöner, als für seine Kinder, für sich selbst, den Liebsten oder gute Freunde einzigartige Dinge zu erschaffen.

Daher lautet meine Mission: *Begeistere auch andere fürs Nähen!*



Einleitung

Dieses eBook beinhaltet die Anleitung und die Schnittteile, um ein Kleid zu nähen. Der Schnitt ist für Nähanfänger sowie für fortgeschrittene Hobbyschneiderinnen geeignet.

Mit einer Bild-für-Bild-Anleitung führe ich dich durch die einzelnen Schritte vom Zuschneiden bis zum fertigen Kleidungsstück.

Bitte lies die Anleitung zuerst komplett durch. Bei Problemen oder Unklarheiten kannst du mich gerne unter fadenkaefer@hotmail.de anschreiben.

Eine Nahtzugabe von 1 cm ist bereits im Schnitt enthalten.

Du suchst weitere Schnitte oder Designbeispiele?

Dann schau doch mal unter www.fadenkaefer.de oder unter Facebook:

<https://www.facebook.com/fadenkaefer/>

Ich wünsche dir nun viel Spaß beim Nähen.

deine Carolin

Materialliste

- Sommersweat, Interlock, Jacquard-Jersey, Romanit-Jersey, Strick oder Baumwoll-Jersey
- Kordel
- evt. Ösen
- evt. kleines Stückchen Leder zum Verstärken der Ösen
- evt. Bügeleinlage Decovil light zum Verstärken der Ösen

Arbeitsmaterial

- Drucker & Papier
- Stoffschere/Rollschneider
- Stecknadeln
- Maßband
- Bügeleisen
- Nähmaschine und/oder Overlock

Du kannst mit einer Overlockmaschine, einem Overlockstich oder einem Geradstich (den du mit dem Zickzackstich versäuberst) nähen!



Copyright © FADENKÄFER / Carolin Hofmann

Bitte beachte, dass das Kopieren, Tauschen und Weitergeben der Anleitung inklusive Schnittmuster nicht gestattet ist. Es ist erlaubt, genähte Einzelstücke zu verkaufen. Die Massenproduktion ist nicht erlaubt. Ab einer verkauften Stückzahl von 10 Stück bitte schriftliche Genehmigung einholen (fadenkaefer@hotmail.de). Für evtl. Fehler in der Anleitung kann keine Haftung übernommen werden.

Versionen



Rock schmal



Rock ballonförmig



Kragen



Kapuze

Kleidversion weit:

diese Version ist auf Sommersweat, Interlock, Jacquard-Jersey, Romanit-Jersey, Jersey oder Strick ausgelegt und sitzt legere am Körper.

Kleidversion schmal:

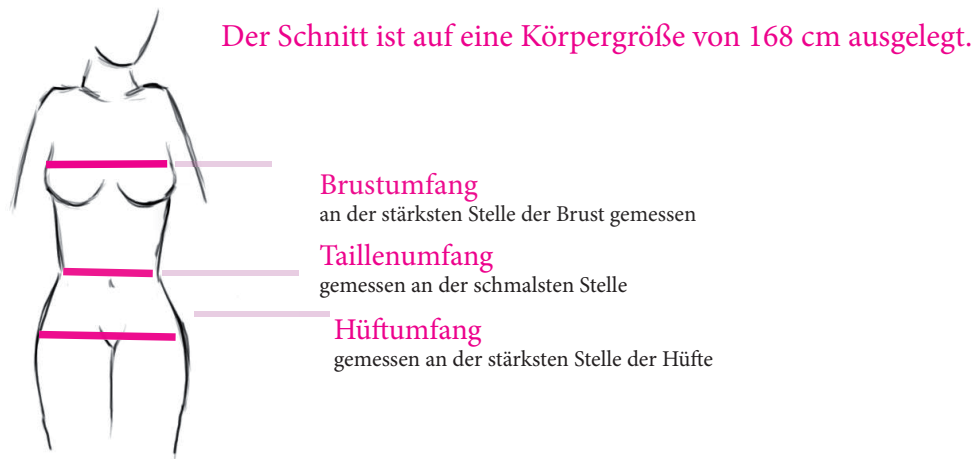
diese Version ist ausschließlich auf Jersey ausgelegt. Bei anderen Stoffen muss Nahtzugabe gegeben werden!
(bis Größe 44)

Maßtabelle & Welche Größe ist die richtige?

Die Maßtabelle gibt die deutschen Reinmaße an und kann von der Kaufgröße minimal abweichen.
Jeder Textilhersteller arbeitet nach anderen Maßen.
Im Schnitt sind Bequemlichkeitszugaben vorhanden.

Beispiel: Trägst du bei Shirts/Kleidern eine 38, dann wähle auch diese.

Empfehlung: Nach dem Schließen der Ärmel- und Seitennähte eine Anprobe durchführen. Ist dir das Kleidungsstück zu weit und du möchtest es enganliegender haben, hast Du die Möglichkeit, die Seitennähte enger abzusteppen.



1. Die Oberweite messe unter den Achseln an der stärksten Stelle der Brust. Stehe dabei aufrecht und strecke die Arme zur Seite.
2. Die Taillenweite messe an der stärksten Stelle des Bauches. Den Bauch dabei nicht einziehen. Maßband lässt sich noch leicht hin- und herbewegen. Achte darauf, dass das Maßband nicht hochrutscht.
3. Den Hüftumfang messe an der stärksten Stelle der Hüfte und des Gesäßes. Das Maßband lässt sich noch leicht hin- und herbewegen, hängt aber nicht durch. Achte darauf, dass das Maßband nicht hochrutscht.

Maßtabelle

Größe	Brustumfang	Tailenumfang	Hüftumfang	Ärmellänge
32	74-80	58-64	80-84	61
34	80-83	65-68	85-90	61
36	84-86	69-72	91-95	61
38	87-91	72-76	96-100	61
40	92-96	76-79	101-104	61
42	97-101	80-83	105-109	61
44	102-106	84-90	110-115	61

Größe	Brustumfang	Tailenumfang	Hüftumfang	Ärmellänge
46	107-111	91-95	115-119	61
48	112-117	96-101	120-125	61
50	118-123	102-107	126-130	61
52	124-129	108-113	131-136	61
54	130-135	114-119	137-141	61
56	136-141	120-125	142- 147	61
58	142-147	126-131	148- 153	61

Stoffverbrauch

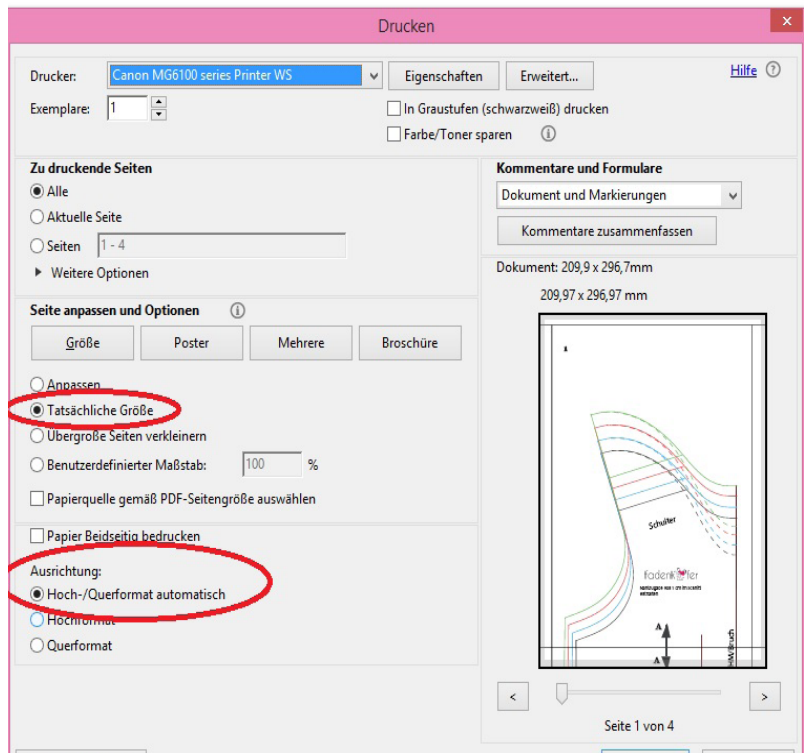
(bei einer Stoffbreite von 140 cm)

Größe	Kleid schmal mit Kragen	Kleid schmal mit Kapuze	Kleid weit mit Kragen	Kleid weit mit Kapuze	Bündchen Ärmel & Saum zusammen
32	195	180	190	190	40
34	195	180	190	190	40
36	195	180	190	190	40
38	195	185	215	190	40
40	200	190	250	215	40
42	210	210	265	230	40
44	240	215	265	230	40
46	-	-	280	230	50
48	-	-	290	235	50
50	-	-	290	235	50
52	-	-	290	235	50
54	-	-	290	245	50
56	-	-	295	260	50
58	-	-	295	275	50

Copyright © FADENKÄFER / Carolin Hofmann

Bitte beachte, dass das Kopieren, Tauschen und Weitergeben der Anleitung inklusive Schnittmuster nicht gestattet ist. Es ist erlaubt, genähte Einzelstücke zu verkaufen. Die Massenproduktion ist nicht erlaubt. Ab einer verkauften Stückzahl von 10 Stück bitte schriftliche Genehmigung einholen (fadenkaefer@hotmail.de). Für evtl. Fehler in der Anleitung kann keine Haftung übernommen werden.

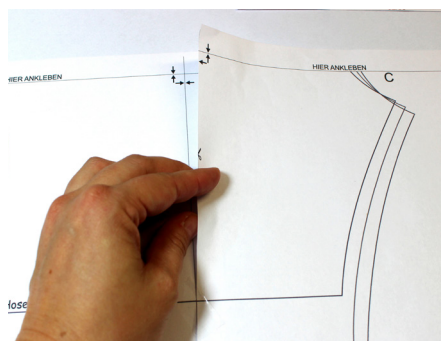
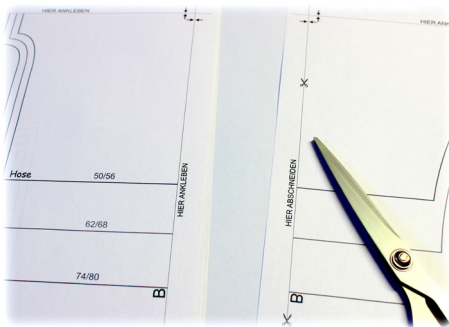
Druckeinstellung



Drucke das Schnittmuster aus und achte darauf, dass du die tatsächliche Größe auswählst.

Das Kontrollkästchen sollte 5x 5 cm betragen.

Kleben



Klebe es anschließend zusammen. Es gilt das Prinzip hier abschneiden – hier kleben. Es ist wichtig, dass du beim Kleben genau arbeitest.

Copyright © FADENKÄFER / Carolin Hofmann

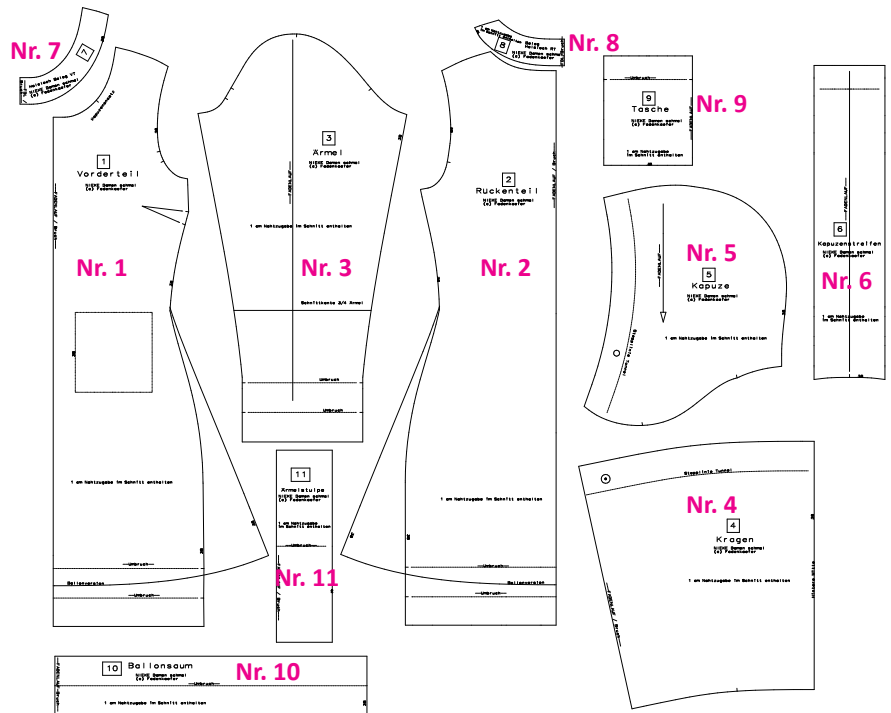
Bitte beachte, dass das Kopieren, Tauschen und Weitergeben der Anleitung inklusive Schnittmuster nicht gestattet ist. Es ist erlaubt, genähte Einzelstücke zu verkaufen. Die Massenproduktion ist nicht erlaubt. Ab einer verkauften Stückzahl von 10 Stück bitte schriftliche Genehmigung einholen (fadenkaefer@hotmail.de). Für evtl. Fehler in der Anleitung kann keine Haftung übernommen werden.

Zuschnitt

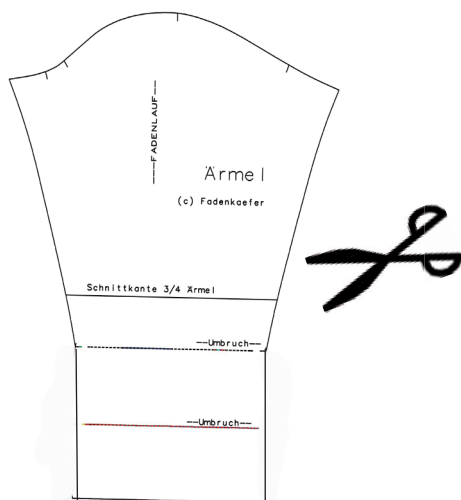
- 1 x Vorderteil (Nr. 1) im Stoffbruch
- 1 x Rückenteil (Nr. 2) im Stoffbruch
- 2 x Ärmel (Nr. 3) gegengleich

Optional:

- 4 x Taschen (Nr. 9)
- 2 x Kapuze (Nr. 5) gegengleich (außen)
- 2 x Kapuze (Nr. 5) gegengleich (innen)
- 1 x Kapuzenmittelstreifen (Nr. 6) (außen)
- 1 x Kapuzenmittelstreifen (Nr. 6) (innen)
- 1 x Kragen (Nr. 4) im Stoffbruch (außen)
- 1 x Kragen (Nr. 4) im Stoffbruch (innen)
- 1 x Halslochbeleg (Nr. 7) vorne im Stoffbruch
- 1 x Halslochbeleg (Nr. 8) hinten im Stoffbruch
- 2 x Ärmelstulpen/Bündchen (Nr. 11) im Stoffbruch
- 1 x Ballonsaum im Stoffbruch (Nr. 10)



Lange Bündchen



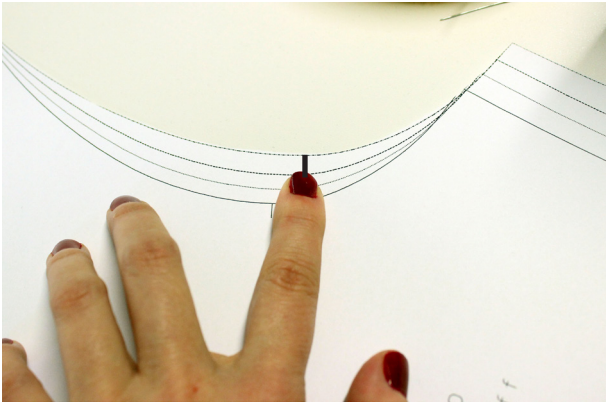
Für lange Bündchen trennst du den Schnitt an der Schnittkante 3/4- Ärmel.
Dort werden dann die Bündchen angesetzt.

Ballonversion



Kürze Vorder- und Rückenteil um die Länge des fertigen Bündchens.

Vorbereiten der Schnittteile



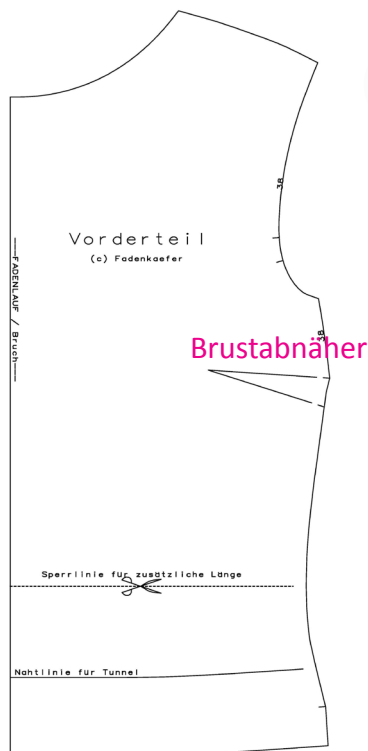
Im Schnittmuster sind einige Knipse/Markierungen.

Übertrage diese auf den Stoff.

Knipse sind kleine Einschnitte innerhalb der Nahtzugabe als Markierung, wo Schnittteile aufeinandertreffen sollen.

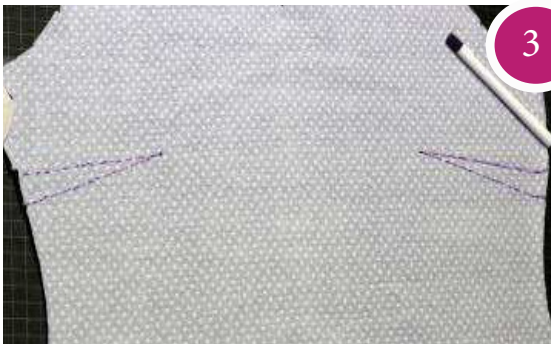
Man nimmt sie auch zur Kennzeichnung von Falten oder Nahtenden.

Vorderteil vorbereiten



Taschen aufnähen

Brustabnäher



Übertrage die Brustabnäher mit Kreide oder einem Trickmarker auf die linke Seite des Stoffes.



Lege die Abnäher rechts auf rechts aufeinander, so dass die Knipse genau übereinanderliegen.



Stecke nun die Abnäher beginnend an der Spitze mit Nadeln ab. Nähe von den Knipsen (Außenkante) mit einem Geradstich bis hin zur Spitze.



Das Nahtende (Spitze des Abnähers) wird nicht verriegelt. Es wird verknotet.



Bügel die Abnäher.



Falte anschließend die Abnäher nach unten.

Copyright © FADENKÄFER / Carolin Hofmann

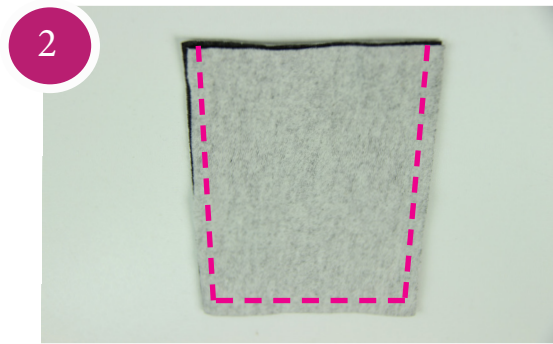
Bitte beachte, dass das Kopieren, Tauschen und Weitergeben der Anleitung inklusive Schnittmuster nicht gestattet ist. Es ist erlaubt, genähte Einzelstücke zu verkaufen. Die Massenproduktion ist nicht erlaubt. Ab einer verkauften Stückzahl von 10 Stück bitte schriftliche Genehmigung einholen (fadenkaefer@hotmail.de). Für evtl. Fehler in der Anleitung kann keine Haftung übernommen werden.

Taschen nähen



1

Für eine Tasche benötigst du zwei Taschenteile.



2

Lege die Taschen rechts auf rechts und steppe sie mit 1 cm Nahtzugabe ab. An der oberen Kante bleibt eine Wendeöffnung.



3

Schneide die unteren Taschenecken knappkantig ab.



4

Wende die Tasche auf rechts und klappe mit Hilfe des Schnittmusters den Umbruch nach hinten weg. Bügel die Tasche aus. Steppe nun noch den Umbruch mit einem Geradstich ab.



5

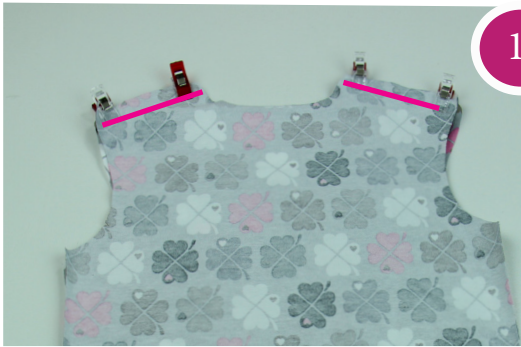
Um die Taschenposition zu bestimmen, legst du das Schnittmuster auf und markierst die Stelle.



6

Stecke die Taschen fest und nähe sie anschließend fest.

Zusammennähen der Schnittteile



1
Lege Vorderteil und Rückenteil (rechts auf rechts) aufeinander. Stecke die Schulternähte zusammen und nähe sie mit einem Overlockstich.



2
Lege den Ärmel rechts auf rechts auf den Armausschnitt.



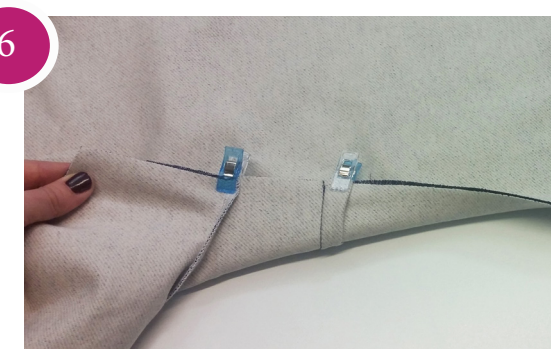
3
Die Knipse (Markierungen) von Ärmel, Vorderteil und Rückenteil sollten beim Stecken des Ärmels übereinstimmen.



4
Stecke die Ärmel mit einigen Nadeln fest und nähe sie anschließend mit einem dehnbaren Stich ein.



5
Klappe das Hinterteil auf das Vorderteil und stecke Seitennähte und Ärmel fest. Dabei liegen die Teile rechts auf rechts.



6
Achte darauf, dass die Achselnähte genau übereinanderliegen. Anschließend nähst du alles mit einem dehnbaren Stich zusammen.

Halsbelege

Diese Version nimmst du, wenn du weder Kapuze noch Kragen nähen möchtest.

1



Lege die Halsbelege rechts auf rechts und schließe die kurzen Seiten.

2



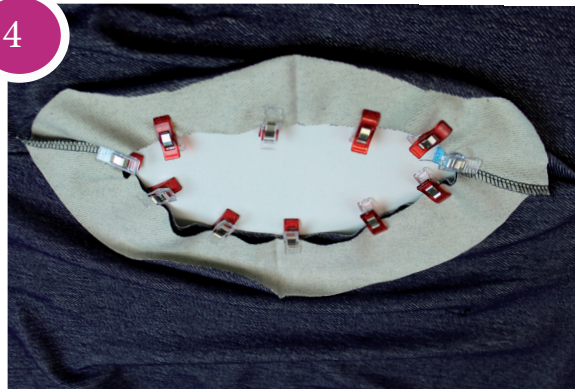
Lege Vorder- und Rückenteil aufgeklappt vor dich hin. Die rechte Seite zeigt zu dir.

3



Stecke die Belege rechts auf rechts auf den Halsausschnitt. Achte darauf, dass Schulternaht auf Schulternaht liegt.

4



Die Belege liegen bündig mit dem Halsausschnitt.

5



Nähe die Halsbelege an.

6



Klappe die Belege nach innen und bügel anschließend die Kanten.

Tipp :

Damit sich die Belege nicht zusammenrollen, kannst du den Beleg mit dünner Vlieseline verstärken. Anschließend kann du den Beleg mit einem Blindstich zusätzlich fixieren.



Damit die Belege nicht verrutschen, kannst du sie zusätzlich in der Schulternaht fixieren. Dazu nimmst du einen Geradstich.

Ärmel

Du kannst den Ärmelsaum auf verschiedene Arten nähen. Der Schnitt sieht Fakebündchen vor. Du brauchst beim Fakebündchen keine Zugabe mehr geben!

Fakebündchen



Schlage den Saum wie im Schnittmuster gekennzeichnet nach oben.



Klappe die Hälfte davon wieder nach vorn.



Stecke die Naht fest.



Nähe einmal rundum.

Copyright © FADENKÄFER / Carolin Hofmann

Bitte beachte, dass das Kopieren, Tauschen und Weitergeben der Anleitung inklusive Schnittmuster nicht gestattet ist. Es ist erlaubt, genähte Einzelstücke zu verkaufen. Die Massenproduktion ist nicht erlaubt. Ab einer verkauften Stückzahl von 10 Stück bitte schriftliche Genehmigung einholen (fadenkaefer@hotmail.de). Für evtl. Fehler in der Anleitung kann keine Haftung übernommen werden.



Ein tolles Video zum Thema faules Bündchen oder Fakebündchen nähen, gibt es bei Anna von „einfach nähen“ hier:

<https://www.youtube.com/watch?v=2LoZ8OBIfow>

(Bitte kopiere den Link und füge ihn in deinen Browser ein)

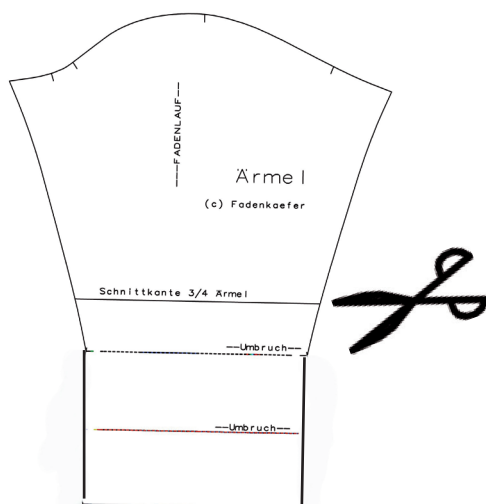
Klappe das Bündchen zurück.

Alternativen sind:

Bündchen

wie man Bündchen annäht, zeigt dir Anna von „einfach Nähen“ hier: https://www.youtube.com/watch?v=9Zpqs_Mk4-4 (Bitte kopiere den Link und füge ihn in deinen Browser ein)

Lange Bündchen



Für lange Bündchen trennst du den Schnitt an der Schnittkante 3/4-Ärmel.

Dort werden dann die Bündchen angesetzt.

Bündchen/ Ärmelstulpen



1

Lege das Bündchen der Länge nach rechts auf rechts. Nähe die offene Kante mit einem Geradstich zu.



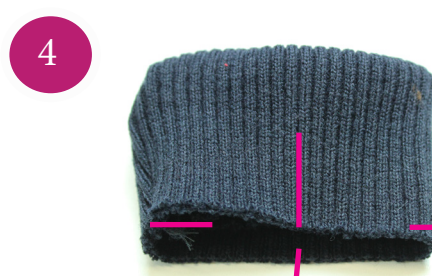
2

Streiche die Nahtzugabe auseinander.



3

Falte das Bündchen der Länge nach zu einem Ring.



4

Teile das Bündchen in vier gleichmäßige Teile auf.



5

Stülpe das Bündchen auf den Ärmel.



6

Das Bündchen wird mit der offenen Kante rechts auf rechts auf den Ärmelsaum gesteckt. Nähe das Bündchen mit einem dehnbaren Stich fest.

Kapuze



Stecke den Kapuzenmittelstreifen rechts auf rechts an die Kapuze und nähe ihn fest.



Anschließend steckst du die zweite Kapuze am Mittelstreifen fest und nähst beides zusammen.



Übertrage die Markierung für die Ösen auf die Kapuze. Verstärke die Rückseite mit Bügeleinlage, damit die Ösen später nicht ausreißen.



Schlage die Ösen ein. Wie man Ösen einschlägt, zeigt dir Anna von „einfach Nähen“ hier: <https://www.youtube.com/watch?v=vLO3Wcu8V5o>



Nähe die Innenkapuze genauso wie die Außenkapuze.



Lege die Kapuzen rechts auf rechts, stecke sie fest und nähe sie anschließend mit einem dehnbaren Stich zusammen. Wende sie durch die Halsöffnung.



Ziehe die Kordel einmal durch. Ca. 20 cm sollen die Enden seitlich überstehen.



Stecke mit Nadeln die Naht des Tunnels ab. Im Schnittmuster ist dazu eine Markierung eingezeichnet. Anschließend steppst du die Naht ab. Achte darauf, dass du die Kordel nicht mit annähst.



Damit beim Annähen der Kapuze nichts verrutschen kann, steppe die Halsöffnung der Kapuze knappkantig ab.



Stecke die die vorderen Knipse aufeinander und nähe die Vorderteile knappkantig aufeinander.



Lege die Kapuze in den Halsausschnitt des Kleides. Das Kleid zeigt mit der linken Stoffseite zu dir. Die Kapuze ist auf rechts gedreht.



Achte beim Feststecken darauf, dass die vorderen Knipse auf die vordere Mitte treffen, die Kapuzennaht auf die hintere Mitte, sowie Seitenknipse auf Schulternähte.



13

Nähe die Kapuze mit einem dehnbaren Stich fest. Achte darauf, alle Lagen mit zunähen.



14

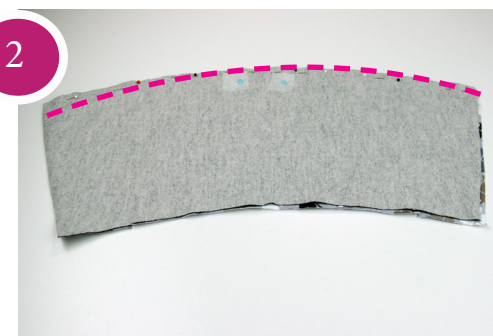
Wende Kleid und Kapuze auf die rechte Stoffseite.

Kragen



1

Markiere dir Punkte für die Ösen des Kragens. Verstärke die Rückseite mit Bügeleinlage, damit die Ösen später nicht ausreißen.



2

Lege Außenkragen und Innenkragen rechts auf rechts und nähe den Kragen an der oberen Kante aufeinander.



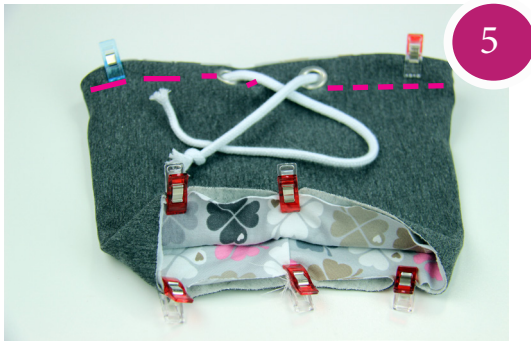
3

Klappe den Kragen auseinander und schlage die Ösen ein.



4

Lege die kurzen Enden des Kragens rechts auf rechts aufeinander und nähe ihn zusammen.



5
Wende den Kragen und ziehe mit einer Sicherheitsnadel die Kordel ein.
Steppe den Tunnelzug einmal ab.



6
Steppe die untere Kante einmal knappkantig ab.



7
Lege den Kragen in den Halsausschnitt des Kleides. Das Kleid zeigt mit der linken Stoffseite zu dir. Der Kragen ist auf rechts gedreht.



8
Achte beim Feststecken darauf, dass die Kragennaht auf die hintere Mitte trifft, sowie Seitenknipse auf Schulternähte.



9
Nähe den Kragen mit einem dehnbaren Stich fest. Achte darauf, alle Lagen mit zunähen.



10
Wende Kleid und Kragen auf die rechte Stoffseite.

Rocksaum mit Fakebündchen

Der Rocksaum wird genauso genäht wie die Armbündchen.

Die Beschreibung dazu findest du auf Seite 13.

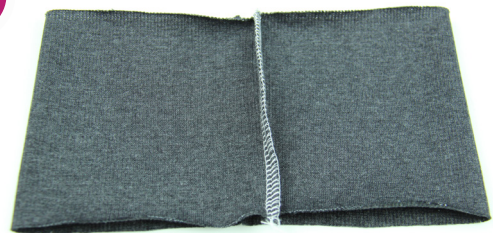


Rock ballonförmig



1

Lege das Bündchen der Länge nach rechts auf rechts. Nähe die offene Kante mit einem Geradstich zu.



2

Streiche die Nahtzugabe auseinander.



3

Falte das Bündchen der Länge nach zu einem Ring.



4

Teile das Bündchen in vier gleichmäßige Teile auf.



Stülpe das Bündchen auf den Rocksaum und stecke es gleichmäßig fest.



Das Bündchen wird mit der offenen Kante rechts auf rechts auf den Rocksaum gesteckt. Nähe das Bündchen mit einem dehnbaren Stich fest.



Klappe das Bündchen nun zurück.

Dein Kleid ist nun fertig!