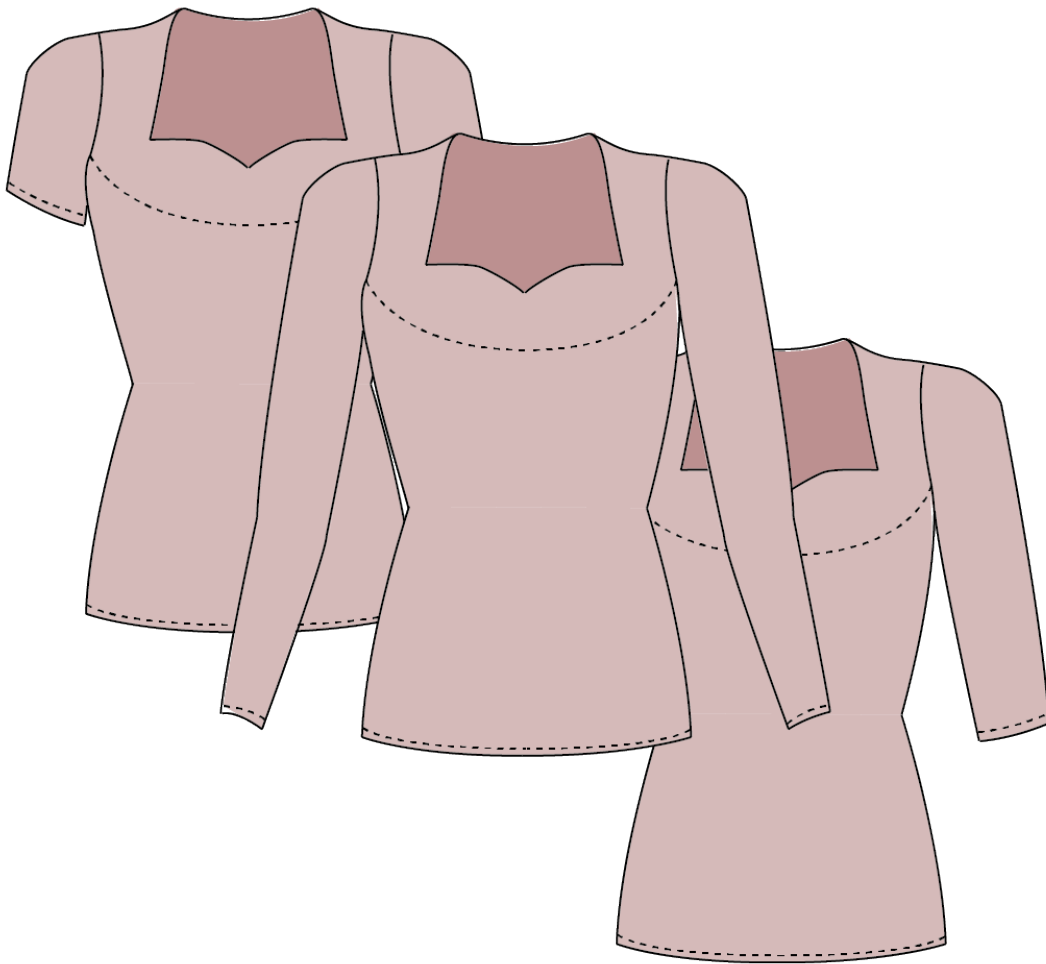


inkl. kostenloser
Videoanleitung

Sunny

in 3
Passform-
klassen
Größe 32 - 56

Shirt mit Herzausschnitt
inkl. 3 Ärmellängen und Tropfenverschluss im Rücken



!!!Achtung!!!
Neue
Maßtabelle

PiexSu

Hallo!

Schön, dass du dich für dieses eBook entschieden hast. Bei der Erstellung habe ich mir sehr viel Mühe gegeben und ich hoffe, du hast viel Freude damit. Solltest du Anregungen oder Verbesserungsvorschläge haben, bin ich offen für Dein Feedback. Auch über Bilder deiner fertigen Werke freue ich mich sehr.

Solltest du diese Datei über einen Dritthändler erworben haben, und weiteren Support, Updates oder auch News zu meinen Dateien erhalten wollen, würde ich mich freuen, wenn du den Kauf Deiner privaten Lizenz formlos mit einer Mail an info@piexsu.de registrierst.

In der Mail sollten folgende Informationen stehen:

- Dein Name mit Anschrift
- Deine E-Mail-Adresse
- Die erworbene Datei
- Die Plattform, über die du meine Datei erworben hast
- Eine kurze Information, ob du einen wöchentlichen Newsletter erhalten möchtest

Hier findest du alle Kontaktdaten und Informationsmöglichkeiten rund um meine Dateien und Schnittmuster:

Blog	http://piexsu.de
Shop	https://shop.piexsu.de
Facebook Seite	https://www.facebook.com/piexsu/
Instagram	https://www.instagram.com/piexsu/
Facebook Gruppe	https://www.facebook.com/groups/NaehPiexSu/
YouTube	https://www.youtube.com/channel/UC8AYSa08Ma4wZQclPqBLog

Rechtlicher Hinweis

Gerne kannst du Produkte, die nach eBooks von PiexSu entstanden sind, für den privaten Gebrauch verwenden. Bei der Darstellung im Internet freue ich mich sehr, wenn du auf mich verweist. (z.B. „Schnitt von PiexSu“ oder Direkt auf www.piexsu.de verlinkst).

Die Weitergabe und der Verkauf dieses eBooks ist nicht gestattet. Ebenfalls ist es nicht gestattet, Kleidungsstücke, die auf Grundlage dieses eBooks entstanden sind, zu verkaufen oder Kurse auf Basis dieses eBooks zu geben.

Dies bezieht sich auch auf abgewandelte Designs, welche auf dieses eBook zurückzuführen sind.

Solltest du dieses eBook gewerblich nutzen wollen, oder möchtest du meine Schnitte im Rahmen von Kursen verwenden, bitte ich Dich, mich zu kontaktieren.

Auch bei allen anderen Fragen, schreibe mir einfach:
info@piexsu.de

Und nun wünsche ich dir viel Spaß mit diesem eBook!

Alles Liebe
Kristin

Alle Rechte liegen bei:
PiexSu Designwerkstatt
Kristin Kahmeier
Riedmatt 23
6300 Zug
Schweiz
info@piexsu.de

!!!WICHTIG UNBEDINGT LESEN!!!

Besondere Maße bei PiexSu Schnittmustern (WICHTIG)

Oberbrustumfang (OBU)

Messe den Oberbrustumfang, indem du das Maßband am Körper, Direkt unter dem Arm anlegst. Es sollte dabei weder zu stramm noch zu lose liegen, die Arme sollten hängen. Das Maßband liegt im Rücken dabei an der breitesten Stelle Direkt unter den Armen.

Brustumfang (BU)

(hier ist ein Unterschied zum „normalen“ Messen) Halte das Maßband unter den Armen fest, so dass es im Rücken an der gleichen Stelle liegen bleibt (WICHTIG!) und messe über die stärkste Stelle der Brust. Dabei liegt das Maßband schräg nach unten.

Oberbrustdifferenz (OBD)

Diese beiden Werte ergeben mit der folgenden Rechnung die OBD.

$$OBD = BU/2 - OBU/2$$

Beispiel:

OBU 84 cm 1/2 OBU 42 cm

BU 92 cm 1/2 BU 46 cm

OBD 4 cm

Brusttiefe (BT)

Deine Brusttiefe spielt ebenfalls eine Rolle.

Die Brusttiefe wird gemessen, vom höchsten Schulterpunkt bis zum Brustpunkt. Der Brustpunkt ist die Stelle deiner Brust, die am breitesten ist.

Wenn deine Brusttiefe kleiner als 25 ist, gibst du 1 cm zu Deiner OBD dazu, wenn sie größer als 30 ist, ziehst du 1 cm ab. Für eine Brusttiefe von mehr als 33 cm ziehst Du 2 cm ab.

Bsp.:

OBD 5 Brusttiefe 31 cm = *neue OBD 4*

Wahl der Schnittmuster Version bei PiexSu

Die OBD dient zur Auswahl der Version.

OBD 2 – 3 SkinnyWoman

OBD 4 – 5 ClassicWoman

OBD 6 und größer MoreWoman

Solltest du eine Differenz von bspw. 5,5 cm haben, wird diese aufgerundet und es sollte der Schnitt MoreWoman gewählt werden.

DIE AUSWAHL DER GRÖÖE ERFOLGT NACH DEM OBERBRUSTUMFANG. ANSCHLIEßEND PASST Du DAS SCHNITTMUSTER IN DER TAILLE UND DER HÜFTE AN. DAFÜR WÄHLST Du DORT DIE GRÖÖE NACH Deinem MAß UND VERBINDEST DIE LINIEN MITEINANDER.

Auf meinem YouTube Kanal findest Du ein Video, das genau beschreibt wie diese Maße genommen werden:

<https://www.youtube.com/watch?v=TqVJNa9-6aI>

Schnittmuster anpassen

Da es sich bei diesem Schnittmuster um ein Mehrgrößenschnittmuster nach Standardmaßen handelt, kann es sein dass ein paar Anpassungen nötig sind damit dir das Kleidungsstück später perfekt passt.

Diese Anpassungen sind aber gar nicht schwer und in ein paar wenigen Schritten einfach gemacht.

Damit du dich nicht durch komplizierte Texte wühlen musst, habe ich dir ein paar Videoanleitungen erstellt, mit deren Hilfe du ganz einfach die nötigen Anpassungen vornehmen kannst.

Videoanleitungen Schnittmuster anpassen

Kostenlose Videos zum Thema „Schnittmuster anpassen“ findest du auf meinem YouTube Kanal unter diesem Link:

<https://goo.gl/QbpiOK>

Folgende Anpassungen könnten nötig sein:

- Verlegen des Brustpunktes anhand Deiner Brusttiefe
- Erweitern oder Verkleinern der Taillenhöhe
- Erweitern oder Verkleinern der Hüfttiefe
- Erweitern oder Verkleinern der Rückenweite
- Anpassen der Seitennaht bei unterschiedlichen Größen aufgrund Deiner Umfänge
- Halsausschnitt in einer anderen Größe wählen (gerade bei den Mädchenschnitten)

Woran erkennst Du, dass eine Anpassung des Schnittmusters in Deinem Fall nötig ist?

In erster Linie ist es immer ratsam ein Probestück zu nähen. Mithilfe dieses Probestückes kannst du später feststellen an welchen Stellen du das Schnittmuster auf deine Maße anpassen musst.

Grundsätzlich kannst du aber auch vor dem Nähen das Schnittmuster ausmessen und so feststellen, welche Anpassungen du schon vor dem Probekleid machen kannst.

Dem Schnittmuster liegen folgende Werte zugrunde:

SkinnyWoman Taille-Schulter-Taille 84 cm + Brusttiefe 25 cm - bei Größe 36

ClassicWoman Taille-Schulter-Taille 88 cm + Brusttiefe 28 cm - bei Größe 38

MoreWoman Taille-Schulter-Taille 100 cm + Brusttiefe 28 cm - bei Größe 44

Der Abstand zwischen Taille und Hüfte beträgt dabei bei SkinnyWoman 19 cm, bei ClassicWoman 20 cm und bei MoreWoman 22 cm.

Weichen deine Maße von diesen genannten Maßen stark ab, kann es dazu führen dass Ober- teile und Kleider später im Rücken und/oder am Bauch Falten werfen oder Hosen im Rücken abstehen.

Es ist also in jedem Fall sehr wichtig, dass du ganz genau Maß nimmst. Ein ungenaues Maßnehmen, beispielsweise bei einem zu engen Maßband führt dazu, dass das Kleidungsstück später zu klein ist und nicht richtig sitzt.

Deine Maße

Alle Maße auf einen Blick. Hier hast du die Möglichkeit, deine Maße einzutragen.
Lasse dir beim Maß nehmen helfen.
Das genaue Maßnehmen ist wichtig, damit dein fertiges Stück später gut sitzt.

1 Oberbrustumfang

Messe den Oberbrustumfang, indem du das Maßband am Körper, Direkt unter dem Arm anlegst. Es sollte dabei weder zu stramm noch zu lose liegen, die Arme sollten hängen. Das Maßband liegt im Rücken dabei an der breitesten Stelle Direkt unter den Armen.

2 Brustumfang

Messe den Brustumfang, indem du das Maßband im Rücken nicht bewegst, sondern einfach nur vorne öffnest und nach unten über die stärkste Stelle deiner Brust legst. Der Brustumfang wird so schräg gemessen.

3 Taillenumfang

Er wird in der Taille gemessen, dies ist die schmalste Stelle deines Oberkörpers (als ungefährender Anhaltspunkt befindet sich die Taille in Höhe Deines unteren Rippenbogens/Ellenbogens bei hängendem Arm).

4 Hüftumfang

Der Hüftumfang wird über der stärksten Stelle deines Pos gemessen und geht ebenfalls um Deinen gesamten Körper.

5 Schulter bis Brustpunkt

Dieses Maß benötigst du, um bspw. Brustabnäher zu kontrollieren. Messe den Abstand von deinem höchsten Schulterpunkt bis zu deinem Brustpunkt. Vergleiche dieses Maß mit dem Sitz des Abnehmers im Schnittmuster und setze den Abnäher ggf. etwas höher oder tiefer.

6 Taille - Schulter - Taille

Der Taillenabstand zu deiner Schulter. Gemessen wird dieses Maß von der Taille im Rücken über die Schulter, über die Brust bis zur Taille.

7 Hüfttiefe

Der direkte Abstand zwischen Taille und Hüfte.



Über den Schnitt

Dieses eBook enthält ein Schnittmuster für Shirt und/oder Kleid Sunny mit dem Herzausschnitt. Das Schnittmuster ist zum selbst Ausdrucken und Zusammenkleben. In der Anleitung erkläre ich dir Schritt für Schritt mit Bildern, wie du dieses Schnittmuster nähen kannst. Solltest du schon etwas mehr Erfahrung im Nähen haben, findest du am Ende der Anleitung eine Zusammenfassung in Form einer Kurz-Anleitung. Diese enthält nur Text.

Das Schnittmuster wird mit einem Herzausschnitt und einem Tropfenverschluss im Rücken genäht, für das Vorder- und das Rückenteil benötigst du den im Schnittbogen enthaltenen Beleg welcher mit Vlieseline bebügelt werden sollte. Du hast die Wahl, ob du ein langärmliges oder kurzärmliges Kleidungsstück nähst oder vielleicht sogar einen Ärmel der 3/4 lang ist.

Bitte lese dir vor dem Zuschneiden und Nähen die Anleitung einmal vollständig durch.

Um die richtige Größe auszuwählen, bitte ich dich, ganz genau zu messen und dann die passende Größe auszuwählen.

BITTE NIMM UNBEDINGT VOR DEM ZUSCHNITT MAß!

Maßtabelle Damen

Hier findest du die Maßtabelle. Die Umfänge sind jeweils in cm. Wähle deine Größe nach deinem **OBERBRUSTUMFANG** und passe dann das Schnittmuster in Hüfte und Taille entsprechend an, wie auf Seite 5 erklärt.

SkinnyWoman (OBD 2)

	32	34	36	38	40	42
Oberbrustumfang	76	80	84	88	92	96
Taillenumfang	59	62	65	69	73	77
Hüftumfang	80	84	88	91	94	97

ClassicWoman (OBD 4)

	32	34	36	38	40	42	44	46
Oberbrustumfang	76	80	84	88	92	96	100	104
Taillenumfang	62	65	68	72	76	80	84	88
Hüftumfang	86	90	94	97	100	103	106	109

MoreWoman (OBD 6)

	40	42	44	46	48	50	52	54	56
Oberbrustumfang	92	96	100	104	110	116	122	128	134
Taillenumfang	79	83	87	91	97,5	104	110,5	117	123,5
Hüftumfang	106	109	112	115	120	125	130	135	140

Nehme bitte ganz genau Maß und lasse dir ggf. dabei helfen, damit du die richtige Größe auswählen kannst.

Beispiel zur Größenwahl:

Bei einem Oberbrustumfang von 95 cm und einem Taillenumfang von 78, wählst du die Größe 42.

Material

- Jersey mit mind. 5% Elasthan (die Beschaffenheit des Stoffes bestimmt den Sitz)
- elastische Vlieseline
- Nähgarn

Stoffverbrauch

	32	34	36	38	40	42	44	46	48	50	52	54	56
Jersey	1,3	1,3	1,4	1,4	1,5	1,5	1,6	1,6	1,7	1,7	1,8	1,8	1,9

Achte beim Zuschneiden auf den Fadenlauf und darauf, dass alle Teile mit dem Saum in die gleiche Richtung liegen. Je nach Muster des Stoffes kann der Stoffverbrauch abweichen.

Hilfsmittel

- Nähmaschine und/oder Overlockmaschine
- Stecknadeln und Stoffklammern
- Schere
- Maßband
- Bügeleisen
- Trickmarker oder Schneiderkreide
- Nähgarn
- Bügeleisen und Bügelbrett, evtl. Bügelhilfen

Wichtiges (bitte unbedingt lesen!)

Du kannst dieses Schnittmuster auf jeder haushaltsüblichen Nähmaschine nähen. Wähle dafür einen elastischen Stich, bspw. einen Zickzack Stich.

Das Schnittmuster beinhaltet **KEINE** Nahtzugabe!

Du musst also an allen Nähten **eine Nahtzugabe hinzugeben**.

Videoanleitungen zum Schnittmuster

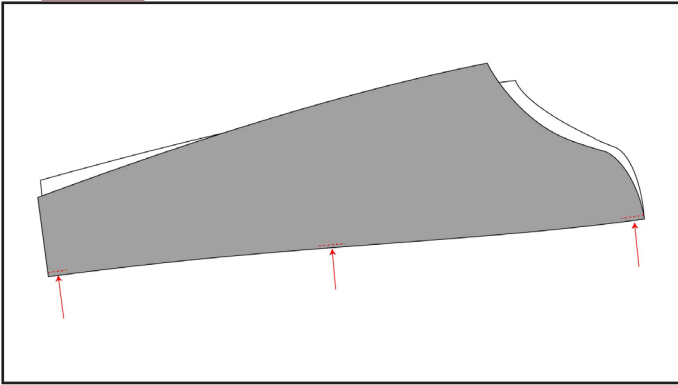
Nähanleitung - Schnittmuster PiexSu Sunny - T-Shirt mit Herzausschnitt nähen

<https://youtu.be/bJBjtI-fIbc>

Nähanleitung - Schnittmuster PiexSu Sunny - Kleid mit Wasserfallausschnitt nähen

<https://youtu.be/fcDZIUB12XI>

Geteilten Ärmel vorbereiten

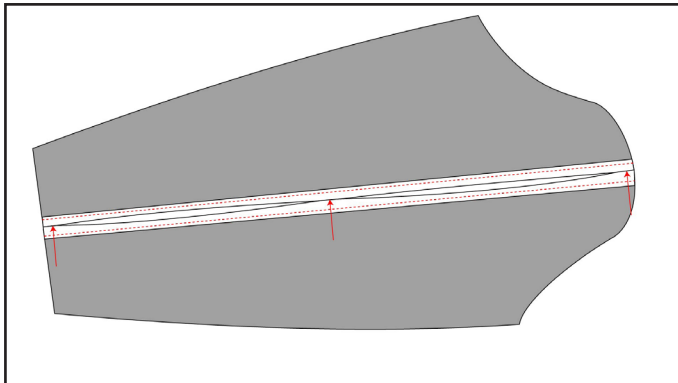


Um dem geteilten Ärmel zu nähen, schneidest du beide Ärmelteile mit einer Nahtzugabe in der Mitte zu.

Lege die Ärmelteile rechts auf rechts aufeinander und nähe beide Teile an 2-3 Stellen mit kurzen Nähten (1-2 cm lang) zusammen.

Bei dem langen Ärmel bspw. an der Ärmelkugel, in der Mitte des Ärmels und am Ärmelsaum.

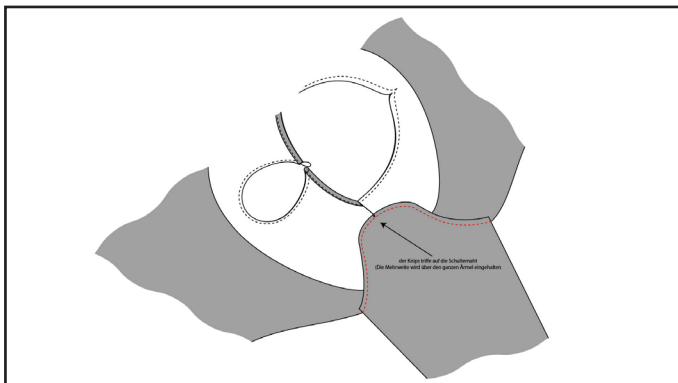
Bei dem halblangen und kurzen Ärmel bspw. an der Ärmelkugel und am Ärmelsaum.



Diese Nähte liegen genau im Bruch der umgebügelter Nahtzugabe.

Falte und bügle anschließend die Ärmel auf und die Nahtzugabe um. Nähe die Nahtzugabe wie einen Saum. Dafür kannst du eine Covernaht, eine Zwillingssnadel einen Zickzack-Stich oder einen 3-fach-Steppstich verwenden.

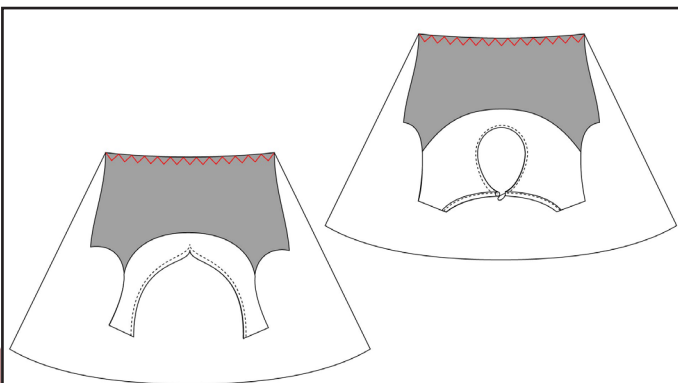
Ärmel annähen



Stecke die Ärmel rechts auf rechts an den Armausschnitt. Dabei trifft der Knips auf die Schulternaht und der Achselpunkt des Ärmels und das Armausschnitt treffen aufeinander.

Nähe den Ärmel anschließend so an. Nähe dabei auf dem Ärmel. Die Mehrweite des Ärmels wird über die gesamte Länge eingehalten. Nähe alles mit einer Overlocknähmaschine oder einem elastischen Stich einer normalen Nähmaschine zusammen.

Rockteil annähen



Lege das vordere Oberteil rechts auf rechts auf das vordere Rockteil und nähe die beiden Teile mit einer Overlocknähmaschine oder einem elastischen Stich einer normalen Nähmaschine zusammen.

Wiederhole das gleich für das hintere Rockteil und das hintere Oberteil.