

# Fennja Damen

## Bluse oder Tunika

Größe 32 bis 58





Mein Name ist Carolin und ich bin das Gesicht hinter dem Label Fadenkäfer. Als Mama muss ich nicht nur an der Nähmaschine kreativ sein. Dennoch bereitet es mir ganz besondere Freude, dort tätig zu werden und einzigartige Kleidungsstücke für meine drei Kinder anzufertigen. Doch schnell wollte ich mehr, als nur nach fremden Schnitten zu nähen und entwickelte kurzerhand mein erstes eigenes Schnittmuster. Diesem ersten folgten viele weitere, die ich in enger Zusammenarbeit mit einer Schnittdirektrice entwerfe und zu Papier bringe.

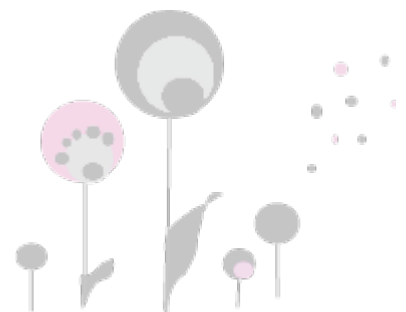
Alle Schnitte werden intensiv und in allen Größen in einem großen Team auf Herz und Nieren getestet. So entstehen hochwertige und liebevoll gestaltete Schnittmuster, die einfach nachzuarbeiten sind. Bebilderte Schritt-für-Schritt-Anleitungen und der Verzicht auf komplizierte Fachbegriffe machen alle Schnitte anfängertauglich. So können auch Hobbynäherinnen ohne viele Vorkenntnisse sofort loslegen und sich über gelungene, alltagstaugliche Kreationen freuen.

Nach einigen erfolgreichen Kinder-eBooks habe ich einen ersten Schnitt für Frauen entwickelt, dem schnell weitere folgten. Auch bei diesen Schnitten bleibe ich meiner Linie treu und gestalte diese ebenfalls mit anschaulichen Schritt-für-Schritt-Anleitungen für schnelle Erfolge beim Nähen.

Die „Basicline“, eine Reihe mit Schnittmustern für Erwachsene und Kinder, die als Basics schnell und einfach genäht werden können und nach und nach erweitert wird, rundet aktuell mein Sortiment ab.

Nähen macht Spaß! Nichts ist schöner, als für seine Kinder, für sich selbst, den Liebsten oder gute Freunde einzigartige Dinge zu erschaffen.

Daher lautet meine Mission: *Begeistere auch andere fürs Nähen!*



# Einleitung

Dieses eBook beinhaltet die Anleitung und die Schnittteile, um eine Bluse oder Tunika zu nähen. Der Schnitt ist für Nähanfänger sowie für fortgeschrittene Hobbyschneiderinnen geeignet. Mit einer Bild-für-Bild-Anleitung führe ich dich durch die einzelnen Schritte vom Zuschneiden bis zum fertigen Kleidungsstück.

Bitte lies die Anleitung zuerst komplett durch. Bei Problemen oder Unklarheiten kannst du mich gerne unter [fadenkaefer@hotmail.de](mailto:fadenkaefer@hotmail.de) anschreiben.

**Eine Nahtzugabe von 1 cm ist bereits im Schnitt enthalten.**

Du suchst weitere Schnitte oder Designbeispiele?

Dann schau doch mal unter [www.fadenkaefer.de](http://www.fadenkaefer.de) oder auf Facebook:  
[www.facebook.com/fadenkaefer](https://www.facebook.com/fadenkaefer)!

Ich wünsche dir nun viel Spaß beim Nähen.

*deine Carolin*

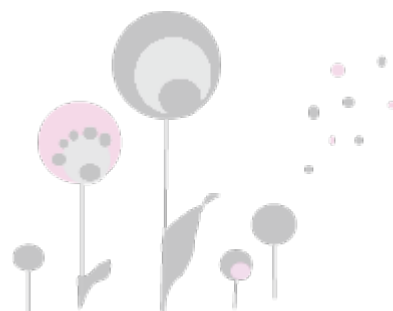
## Materialliste

- leicht fließende Stoffe: leichte BW, Voile, Viskosejesery, Crêpe oder Crêpe Georgette, gewebte Viscose

## Arbeitsmaterial

- Drucker & Papier
- Stoffschere/Rollschneider
- Stecknadeln
- Maßband
- Bügeleisen
- Nähmaschine und/oder Overlock

Du kannst mit einer Overlockmaschine, einem Overlockstich oder einem Geradstich (den du mit dem Zickzackstich versäuberst) nähen!

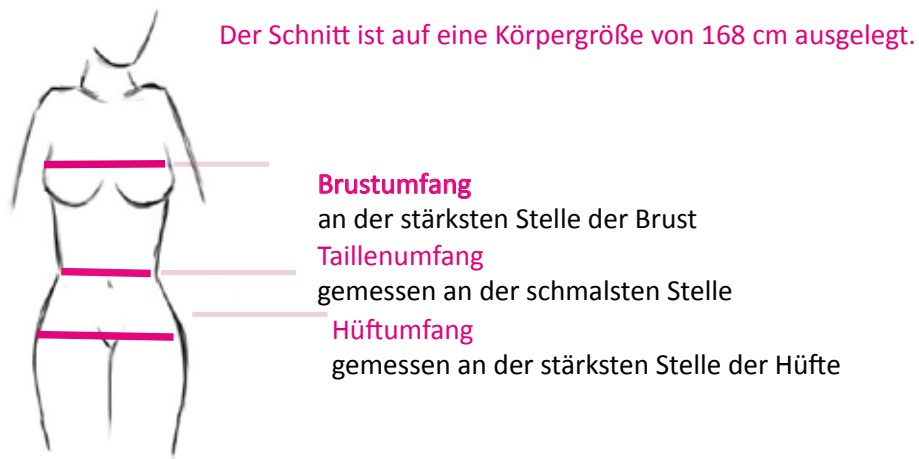


# Maßtabelle & Welche Größe ist die richtige?

Die Maßtabelle gibt die deutschen Reinmaße an und kann von der Kaufgröße minimal abweichen.  
Jeder Textilhersteller arbeitet nach anderen Maßen.  
Im Schnitt sind Bequemlichkeitszugaben vorhanden.

Beispiel: Trägst du bei Shirts/Kleidern eine 38, dann wähle auch diese.

Empfehlung: Nach dem Schließen der Ärmel- und Seitennähte eine Anprobe durchführen. Ist dir das Kleidungsstück zu weit und du möchtest es enganliegender haben, hast Du die Möglichkeit, die Seitennähte enger abzusteppen.



1. Die Oberweite messe unter den Achseln an der stärksten Stelle der Brust. Stehe dabei aufrecht und strecke die Arme zur Seite.
2. Die Taillenweite messe an der stärksten Stelle des Bauches. Den Bauch dabei nicht einziehen. Das Maßband lässt sich noch leicht hin- und herbewegen. Achte darauf, dass das Maßband nicht hochrutscht.
3. Den Hüftumfang messe an der stärksten Stelle der Hüfte und des Gesäßes. Das Maßband lässt sich noch leicht hin- und herbewegen, hängt aber nicht durch. Achte darauf, dass das Maßband nicht hochrutscht.

# Maßtabelle

Größe	Brustumfang	Taillenumfang	Hüftumfang	Ärmellänge
32	74-80	58-64	80-84	61
34	81-83	65-68	85-90	61
36	84-86	69-72	91-95	61
38	87-91	73-76	96-100	61
40	92-96	77-79	101-104	61
42	97-101	80-83	105-109	61
44	102-106	84-90	110-115	61

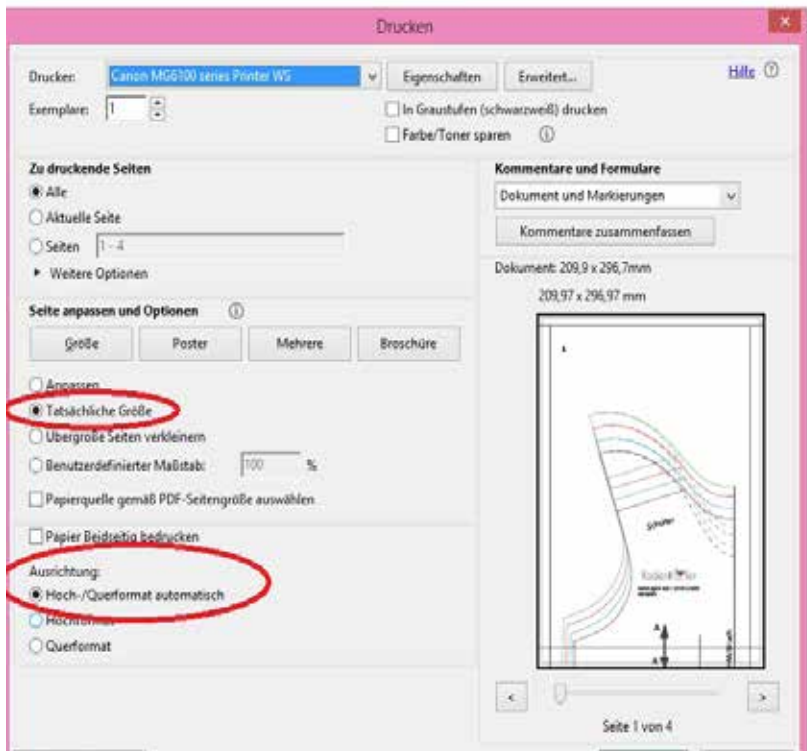
Größe	Brustumfang	Taillenumfang	Hüftumfang	Ärmellänge
46	107-111	91-95	115-119	61
48	112-117	96-101	120-125	61
50	118-123	102-107	126-130	61
52	124-129	108-113	131-136	61
54	130-135	114-119	137-141	61
56	136-141	120-125	142- 147	61
58	142-147	126-131	148- 153	61

# Stoffverbrauch

(bei einer Stoffbreite von 140 cm)

Größe	Bluse	Tunika
32	150	160
34	150	160
36	150	160
38	150	160
40	150	165
42	155	170
44	155	170
46	160	170
48	160	175
50	165	190
52	170	190
54	170	195
56	175	195
58	185	210

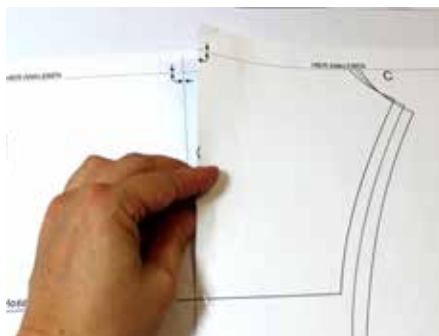
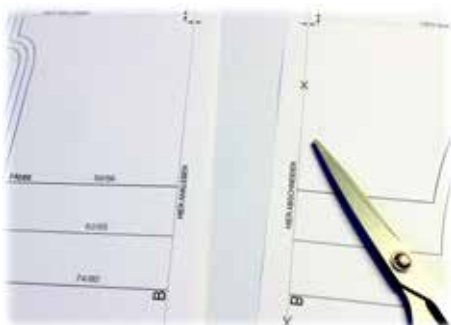
# Druckeinstellung



Drucke das Schnittmuster aus und achte darauf, dass du die tatsächliche Größe auswählst.

Das Kontrollkästchen sollte 5 x 5 cm betragen.

## Kleben

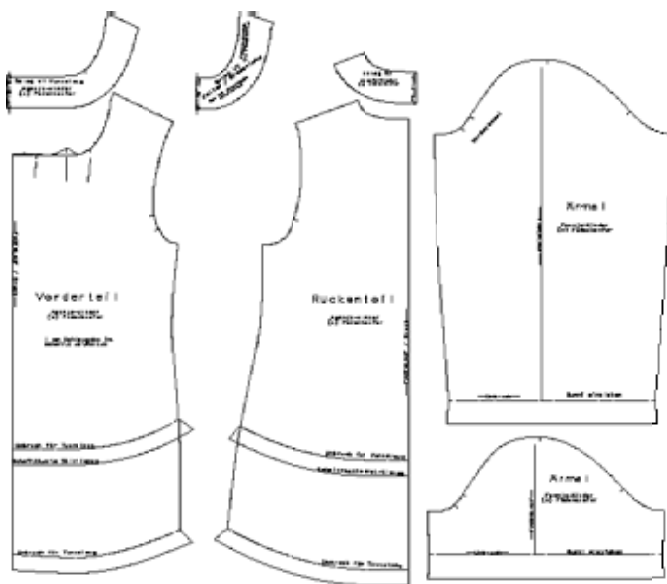


Klebe es anschließend zusammen. Es gilt das Prinzip hier abschneiden – hier kleben.

Es ist wichtig, dass du beim Kleben genau arbeitest.



# Zuschnitt



- 1 x Vorderteil im Stoffbruch
- 1 x Rückenteil im Stoffbruch
- 2 x Ärmel gegengleich
- 1 x Beleg Rückenteil im Stoffbruch

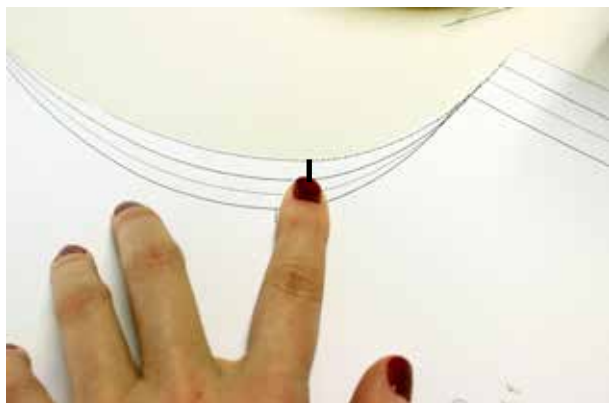
## Varianten:

- 1 x Beleg Halslochtunnel im Stoffbruch
- 1 x Beleg Kräuseln im Stoffbruch
- 1 x Beleg Falten im Stoffbruch

Bei gemusterten Stoffen solltest du darauf achten, dass die Muster nicht auf dem Kopf stehen.

Eine Nahtzugabe von 1 cm ist im gesamten Schnitt enthalten!

## Vorbereiten der Schnittteile



Im Schnittmuster sind einige Knipse/Markierungen. Übertrage diese auf den Stoff.

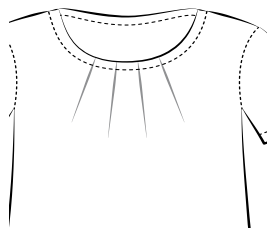
Knipse sind kleine Einschnitte innerhalb der Nahtzugabe als Markierung, wo Schnittteile aufeinander treffen sollen.

Man nimmt sie auch zur Kennzeichnung von Falten oder Nahtenden.

## Vorderteil vorbereiten

Entscheide dich für eine Variante am Halsausschnitt sowie für eine der beiden Längen.

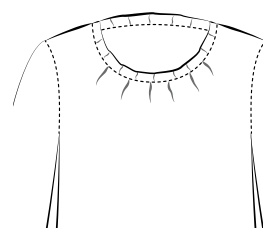
Faltenlegung



Kräuseln

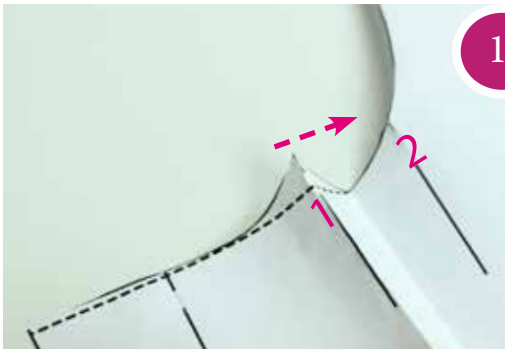


Halslochtunnel

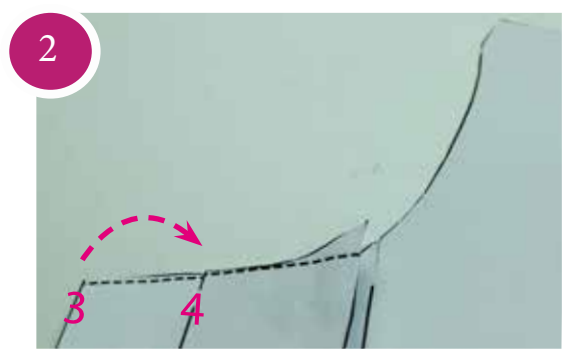


# Faltenlegung

Zur Verdeutlichung zeige ich erst die Schritte am Schnittteil und dann am Nähstück.



Falte zuerst die Spitze nach rechts auf den Knips.



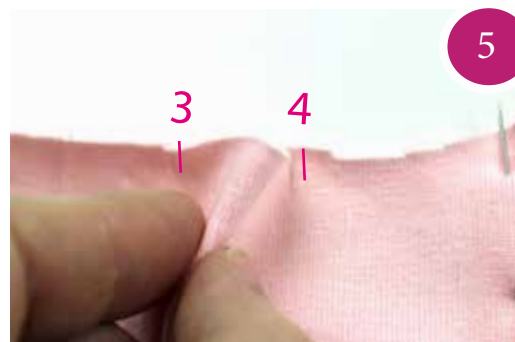
Als nächstes legst du den vorderen Knips auf den nächsten Knips.



Falte die Spitze.



Lege sie nach rechts auf den nächsten Knips.



Ziehe eine Falte...



Sodass beide Knipse übereinstimmen und falte sie nach rechts.

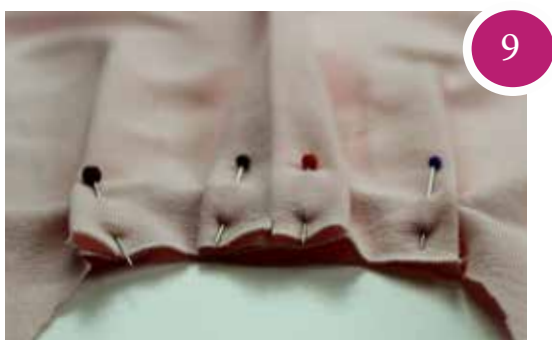




Dasselbe machst du auch mit der anderen Seite. Im Gesamtbild sieht das von vorne aus wie auf dem obigen Bild.



Innenansicht der Faltenlegung.



Detailansicht rechte Seite. Fixiere die Faltenlegung innerhalb der Nahtzugabe mit einem Geradstich.

Nähe weiter wie auf Seite 9 beschrieben.

## Kräuseln



Stelle an deiner Nähmaschine einen langen Geradstich ein und reduziere die Fadenspannung auf 0. Ziehe nun ca. 10-15 cm Faden raus. Den brauchen wir später zum Kräuseln. Nähe innerhalb der Nahtzugabe von einem Knips zum anderen. Anfang und Ende werden nicht versäubert.



Der Ausschnitt wird nun auf 12 cm zusammengezogen. Anschließend verknotest du die Fadenenden, damit die Kräuselung nicht wieder aufgeht.

Nähe nun weiter wie auf Seite 9 beschrieben.

# Zusammennähen der Schnittteile



Lege Vorderteil und Rückenteil rechts auf rechts aufeinander. Stecke die Schulternähte zusammen und nähe sie mit einem Overlockstich.



Lege den Ärmel rechts auf rechts auf den Armausschnitt.



Die Knipse (Markierungen) von Ärmel, Vorderteil und Rückenteil sollten beim Stecken des Ärmels übereinstimmen.

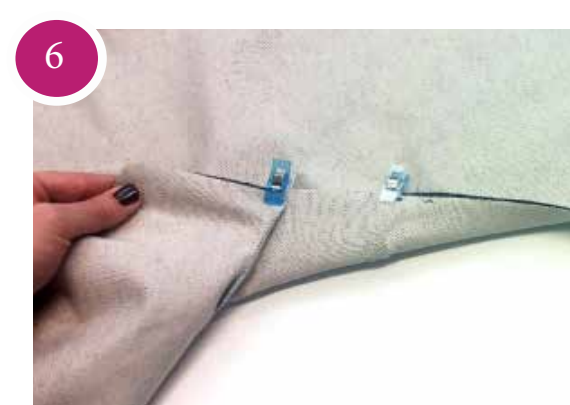
(Beschreibung Knipse findest du auf Seite 6)



Stecke die Ärmel mit einigen Nadeln fest und nähe sie anschließend an.



Klappe das Hinterteil auf das Vorderteil und stecke Seitennähte und Ärmel fest. Dabei liegen die Teile rechts auf rechts.



Achte darauf, dass die Achselnähte genau übereinanderliegen. Anschließend nähst du alles zusammen. Nimm bei dehnbaren Stoffen einen dehnbaren Stich.

# Halsbelege

1



Lege die Halsbelege rechts auf rechts und schließe die kurzen Seiten.

2



Lege Vorder- und Rückenteil aufgeklappt vor dich hin. Die rechte Seite zeigt zu dir.

3



Stecke die Belege rechts auf rechts auf den Halsausschnitt. Achte darauf, dass Schulternaht auf Schulternaht liegt.

4



Die Belege liegen bündig mit dem Halsausschnitt.

5



Nähe die Halsbelege an.

6



Klappe die Belege nach innen und bügel anschließend die Kanten.

## Tipp:

Damit sich die Belege nicht zusammenrollen, kannst du den Beleg mit dünner Vlieseline verstärken. Anschließend kannst du den Beleg mit einem Blindstich zusätzlich fixieren.

# Halslochtunnel



1  
Steppe den Beleg im Abstand von ca. 2 cm zum Halsloch einmal rundherum ab. Lasse eine kleine Öffnung zum einziehen eines Gummis.



2  
Ziehe das Gummi ein und vernähe dessen Enden mit einem Zickzackstich. Anschließend nähst du die kleine Öffnung zu.

## Saum für Ärmel und Bund

Im Schnitt enthalten ist eine Saumzugabe von 2 cm.  
Dies gilt für die Ärmel sowie für den Blusen- und Tunikabund.



1  
Falte den Saum nun erst um 1 cm nach innen um und bügel ihn.



2  
Klappe den Saum nochmals um 1 cm nach innen. Stecke ihn fest und nähe den Saum z.B. mit einem Geradstich fest.  
So verfährt du sowohl an den Ärmeln als auch am unteren Bund.



## Ärmelsaum & Bundsaum mit Gummiband



1

Versäubere den Ärmel-/Saumbund mit einem Overlock- oder Zickzackstich. Klappe wie im Schnitt eingezeichnet den Bund einmal nach innen um und steppe ihn fest. Eine kleine Öffnung zum Einziehen des Gummis bleibt.



2

Ziehe das Gummi ein.



3

Vernähe die beiden Gummi-Enden mit einem Zickzackstich.



4

Ärmel mit Gummizug.

*Deine Bluse oder Tunika ist nun fertig!*



Viele weitere Designbeispiele  
findest du auch auf [www.facebook.com/fadenkaefer](https://www.facebook.com/fadenkaefer)



**Copyright © FADENKÄFER / Carolin Hofmann**

Bitte beachte, dass das Kopieren, Tauschen und Weitergeben der Anleitung inklusive Schnittmuster nicht gestattet ist. Es ist erlaubt, genähte Einzelstücke zu verkaufen. Die Massenproduktion ist nicht erlaubt. Ab einer verkauften Stückzahl von 10 Stück bitte schriftliche Genehmigung einholen ([fadenkaefer@hotmail.de](mailto:fadenkaefer@hotmail.de)). Für evtl. Fehler in der Anleitung kann keine Haftung übernommen werden.



# eBooks Fadenkäfer

- \* Luis das Erstlingsset
- \* Mütze Luca
- \* Multilatz „Latz dir Eine...“
- \* Strampler mit & ohne Füßchen
- \* Stretchkleid Carolin
- \* Pantoffelheld
- \* Overall Alea
- \* Cardigan Bea
- \* Wendeshorty
- \* LaOla Rock
- \* Basic - Kleid
- \* Takki Herbst- & Winterjacke
- \* Grazia
- \* Stelzenhülle für Erwachsene & Kinder inklusive Sockenschnitt
- \* Kleid Maxima
- \* Windelkäfer
- \* Casual Oversize Pullover / Kleid oder Shirt
- \* Fennja
- \* Kim
- \* Minna



**STRAMPLER**  
mit optionaler Kopfbedeckung (included)  
Strampler mit und ohne Füßchen  
Größe 44 bis 98  
inklusive Sommerversion





# eBooks Fadenkäfer

- \* Luis das Erstlingsset
- \* Mütze Luca
- \* Multilatz „Latz dir Eine...“
- \* Strampler mit & ohne Füßchen
- \* Stretchkleid Carolin
- \* Pantoffelheld
- \* Overall Alea
- \* Cardigan Bea
- \* Wendeshorty
- \* LaOla Rock
- \* Basic - Kleid
- \* Takki Herbst- & Winterjacke
- \* Grazia
- \* Stelzenhülle für Erwachsene & Kinder inklusive Sockenschnitt
- \* Kleid Maxima
- \* Windelkäfer
- \* Milly
- \* Sweatkleid
- \* Pamina
- \* Chilly

