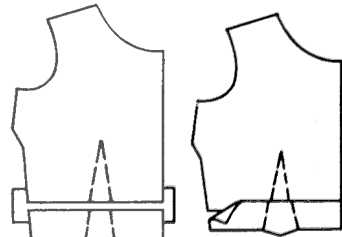


VOGUE SCHNITTMUSTER 6636

1. Vergleichen Sie Ihre persönlichen Maße mit den Maßen auf dem Umschlag Ihres Schnittmusters, um Anpassungen vorzunehmen. Falls nötig, verlängern oder kürzen Sie das Schnittmuster, bevor Sie es auf den Stoff legen.



Zum Verlängern oder Kürzen - Schlitten Sie über das gesamte Schnittmuster.
 Zum Verlängern - Legen Sie das Schnittmuster auf einen Papierstreifen und verteilen Sie den Änderungsbetrag.
 Zum Kürzen - Lappen Sie das Schnittmuster um den Betrag der Änderung.
 Geformte Rösche können am Saum verlängert oder verkürzt werden.

2. Stoff vorbereiten - Prüfen Sie mit dem Dampfbügeleisen, ob der Stoff auf Hitze und Feuchtigkeit reagiert. Richten Sie die Stoffenden aus, wenn nötig.

3. Zuschneideplan befolgen - Wählen Sie das Zuschneideplan für die Schnittmuster-Version, Breite und Größe.
 Bei Stoffen mit Strichrichtung und Design in einer Richtung ist es wichtig, das Zuschneideplan "MIT STRICHRICHTUNG" zu verwenden.
 Zum Schneiden des Schnittmusters auf doppelter Stoffdicke falten Sie den Stoff mit der rechten Seite nach innen; zum Schneiden auf einer einfachen Stoffdicke legen Sie den Stoff mit der rechten Seite nach oben.

DIE IN DEN ZUSCHNEIDEPLÄNEN SCHRAFFIERTEN SCHNITTMUSTERTEILE SIND MIT DER VORDERSEITE NACH UNTEN ZU LEGEN.

4. Zuschneiden - Legen Sie das Schnittmuster so auf den Stoff, dass der Fadenlauf in Längsrichtung parallel zur Webkante verläuft. Stecken Sie dann jedes Schnittmusterstück entlang der Schnittlinie aus. Kerben zeigen die passenden Punkte an. Schneiden Sie alle Kerben aus.

ANFORDERUNGEN AN DAS ZUSCHNEIDEPLAN-TEIL

VERSION A KLEID
 Teile 1, 2, 3, 4, 5, 6, 7 und 8

VERSION B KLEID
 Teile: 1, 2, 3, 4, 5, 6, 7 und 9

Unterfutter A

Teile: 1, 2 und 3

Unterfutter B (optional)

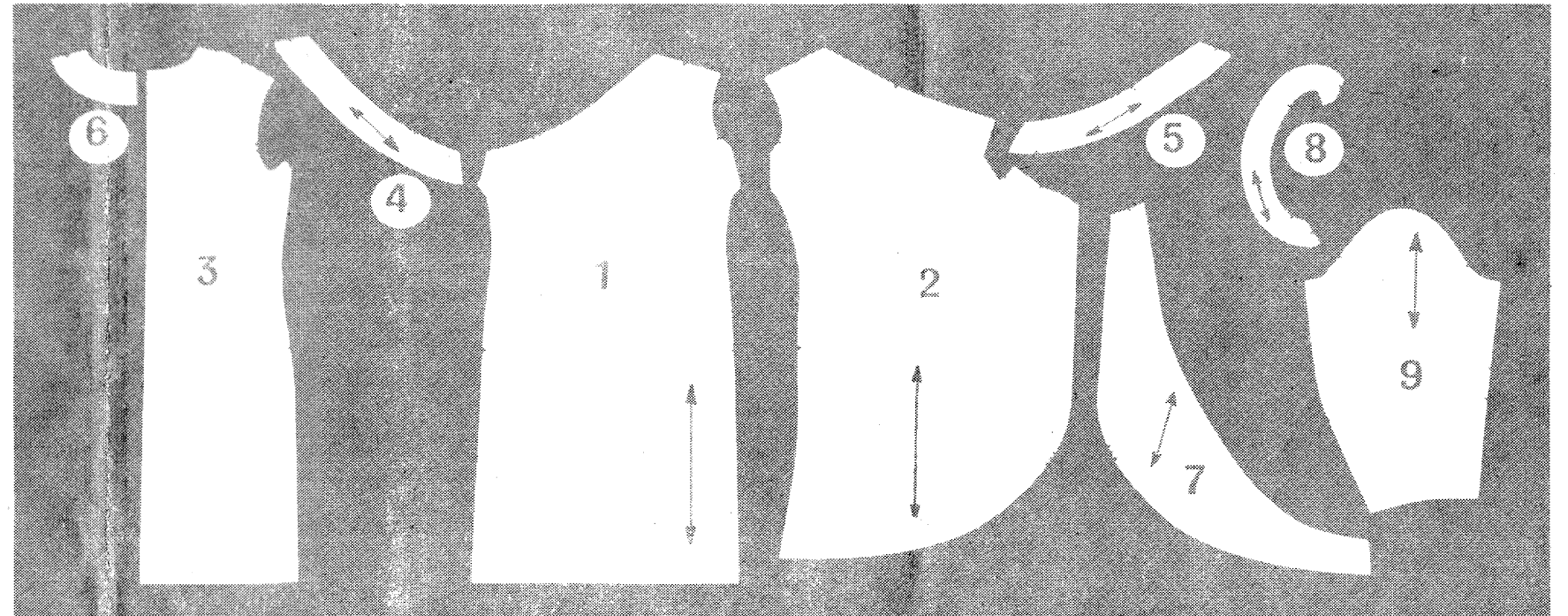
Teile: 1, 2 und 3

Einlage A und B (optional)

Teile: 4, 5 und 6

KENNZEICHNUNG DER SCHNITTTEILE

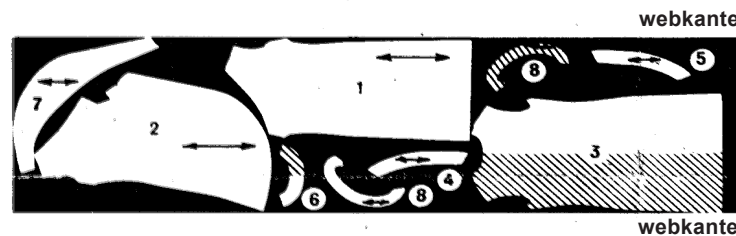
1. Linkes Vorderteil
2. Rechtes Vorderteil
3. Rückenteil
4. Linker Vord.
5. Halsausschnittbesatz
6. Rückw. Halsausschnittbesatz
7. Rechter Vord. Besatz
8. Armausschnittbesatz A
9. Ärmel B

SCHNITTTEILE


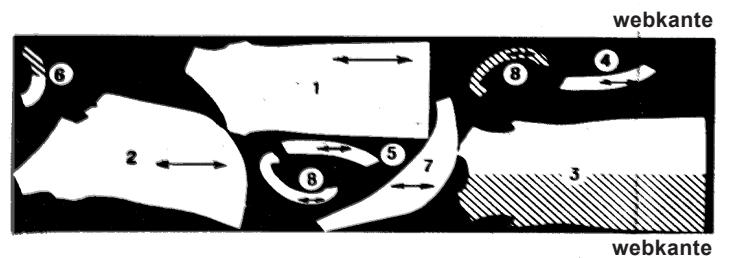
Für Ihr Nähvergnügen... diese neue, verbesserte Vogue Pattern Nähanleitung wurde wissenschaftlich entwickelt, um die Näh- und Schnittanweisungen klarer und einfacher zu machen.

Version A

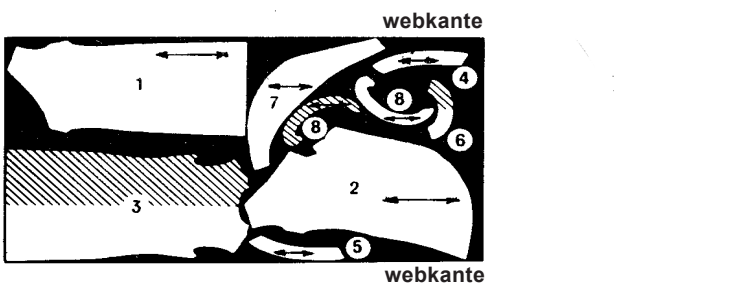
89 cm STOFF
 ohne
 Strichrichtung
 alle Größen



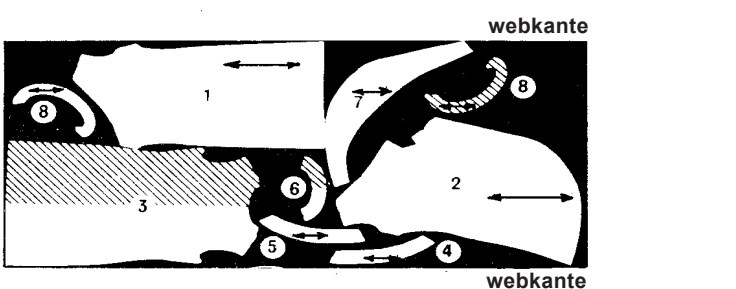
99 cm STOFF
 mit
 Strichrichtung
 alle Größen



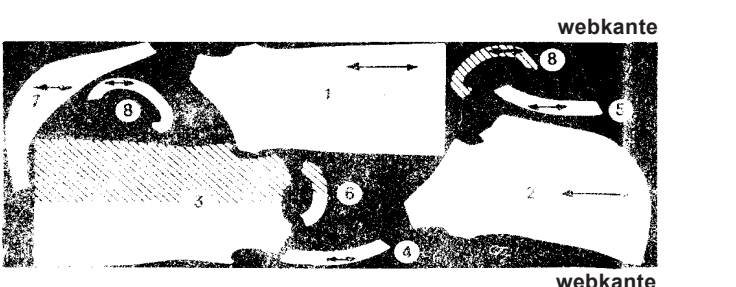
114 cm STOFF
 ohne
 Strichrichtung
 Größe
 10-12-14



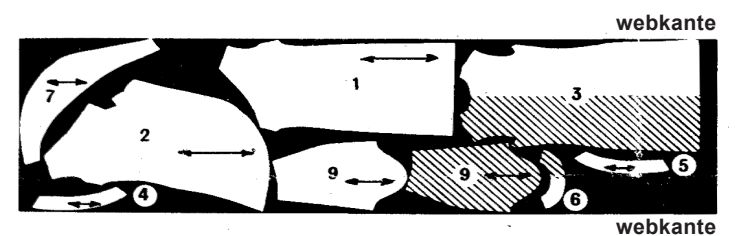
114 cm STOFF
 ohne
 Strichrichtung
 Größe
 16



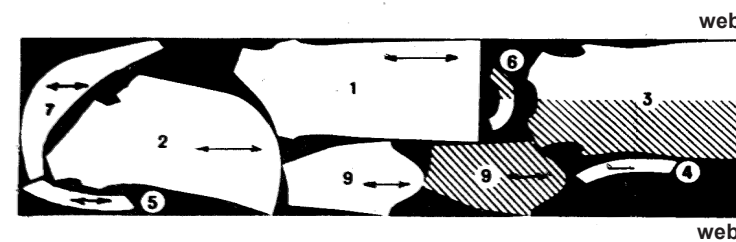
114 cm STOFF
 ohne
 Strichrichtung
 Größe
 18


Version B

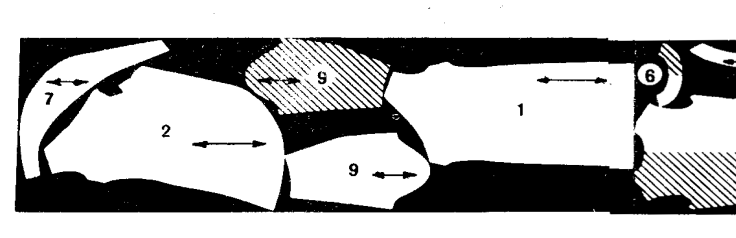
89 cm STOFF
 ohne
 Strichrichtung
 Größe
 10-12



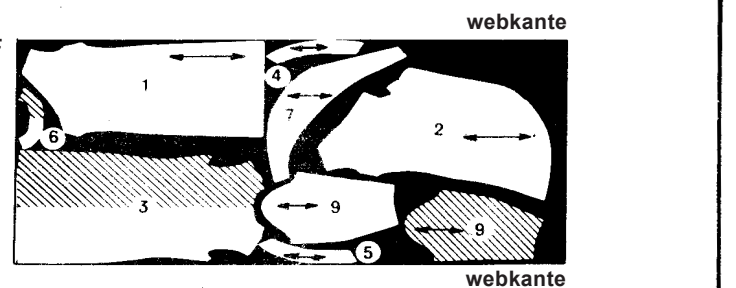
89 cm STOFF
 ohne
 Strichrichtung
 Größe
 14



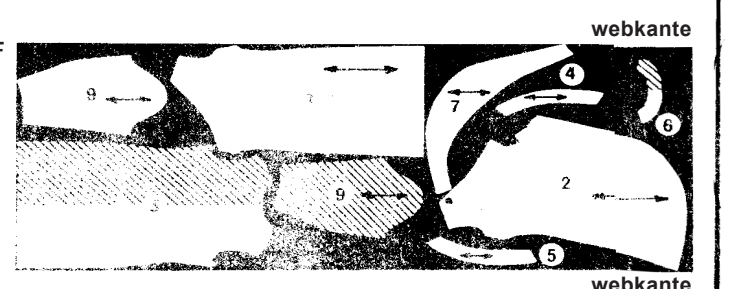
89 cm STOFF
 ohne
 Strichrichtung
 Größe
 16-18



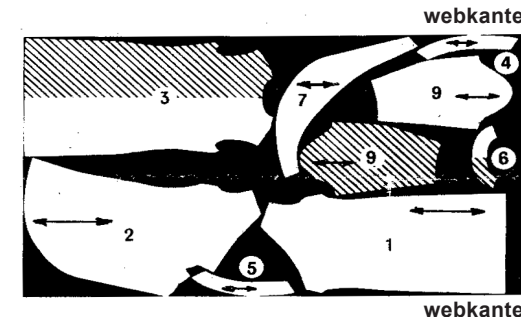
114 cm STOFF
 ohne
 Strichrichtung
 Größe
 10-12-14



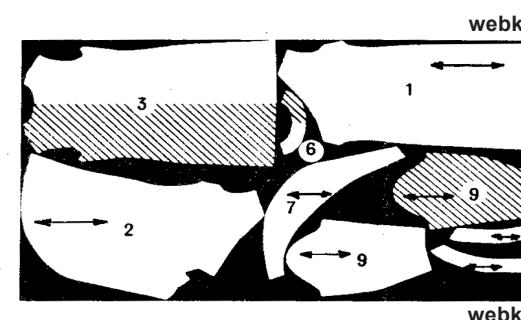
114 cm STOFF
 ohne
 Strichrichtung
 Größe
 16-18



132-137 cm STOFF
 ohne Strichrichtung
 Größe
 10-12-14



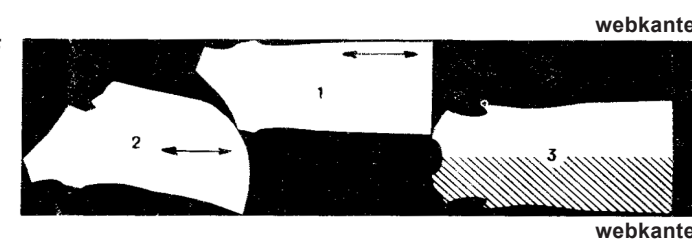
132-137 cm STOFF
 ohne Strichrichtung
 Größe
 16-18


Version A oder B Einlage

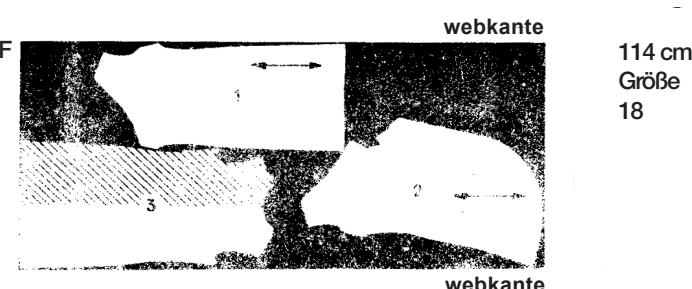
89 - 99 cm
 114 cm STOFF
 alle Größen


Version A oder B Unterfutter (optional für Version B)

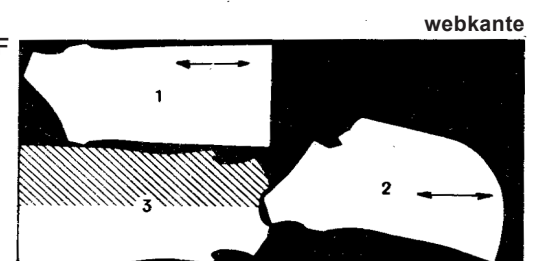
89 cm STOFF
 alle Größen



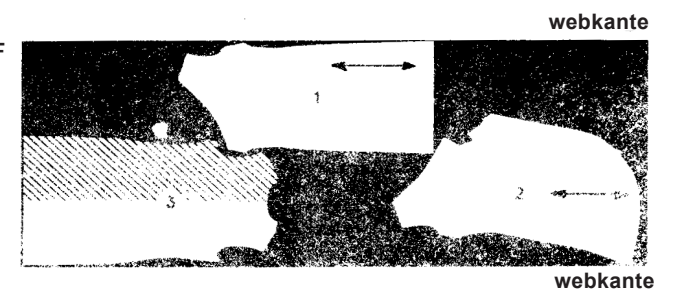
114 cm STOFF
 Größe
 10-12-14



114 cm STOFF
 Größe
 16



114 cm STOFF
 Größe
 18



NÄHANLEITUNG FÜR 6636

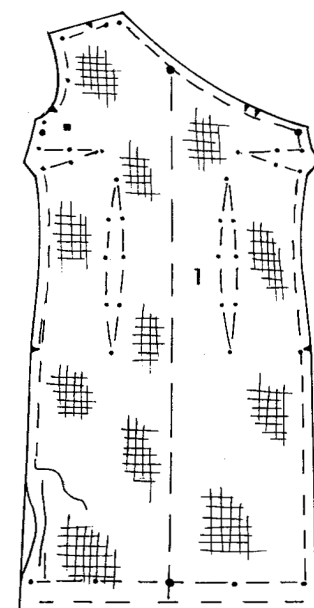
STOFFMARKIERUNGEN - Übertragen Sie alle Markierungssymbole auf den Stoff, bevor Sie das Schnittmuster herausnehmen.

FADENSTICHE - Verwenden Sie einen langen doppelten Faden ohne Knoten. Führen Sie an jedem Symbol und an den Musterecken einen Stich durch das Muster und die doppelte Stofflage, lassen Sie dabei 5 cm Schleifenfadenenden stehen. Entfernen Sie das Muster vorsichtig; heben Sie den oberen Stoff vorsichtig an; schneiden Sie die Fäden zwischen den Lagen ab, so dass an jeder Linie ein Büschel übrig bleibt.

ZUM ANBRINGEN FESTSTECKEN ODER HEFTEN

SCHATTIERUNG KENNZEICHNET DIE RECHTE SEITE DES STOFFES

VERSION A KLEID



- 1** Heften Sie das Unterfutter auf die linke Seite vom LINKEN VORDERTEIL 1, RECHTEN VORDERTEIL 2 und RÜCKENTEIL 3 entlang aller Konstruktionslinien.

HINWEIS: Die Textur, die die Unterfütterung kennzeichnet, wird in den folgenden Abbildungen nicht gezeigt.

- 2** Für die Abnäher im LINKEN VORDERTEIL 1; bringen Sie die kleinen o zusammen. Nähen Sie spitz zulaufend auf den kleinen o. Schneiden Sie den verbleibenden Abnäher an der Taille ein; bügeln Sie ihn zur Mitte.

- 3** Schneiden Sie 1 cm von der Innenkante der LINKEN VORDEREN EINLAGE zurück. Heften Sie auf die linke Seite des LINKEN VORDERTEILS.

- 4** Verstärken Sie die rechte Seitennaht am LINKEN VORDERTEIL, indem Sie sie wie gezeigt am kleinen o drehen. Einschneiden.

- 5** Schneiden Sie die Nahtzugabe des oberen Abnäher am RECHTEN VORDERTEIL 2 wie abgebildet ein. Nähen Sie alle Abnäher. Bügeln Sie nach unten.

Bringen Sie die Nahtlinien zusammen, wobei die V, □ und kleinen o übereinstimmen. Nähen Sie. Bügeln Sie nicht auf.

- 7** Falten Sie entlang der Linie der kleinen o. Bringen Sie die Falte zur Linie der großen o; heften.

- 8** Beschneiden Sie 1 cm von der nicht eingekerbten Kante der RECHTEN VORDEREN EINLAGE. Heften Sie auf die linke Seite des RECHTEN VORDERTEILS.

- 9** Nähen Sie die Abnäher im RÜCKENTEIL 3. Bügeln Sie die Schulterabnäher zur Mitte hin. Schneiden Sie den verbleibenden Abnäher an der Taille ein; bügeln Sie ihn zur Mitte.

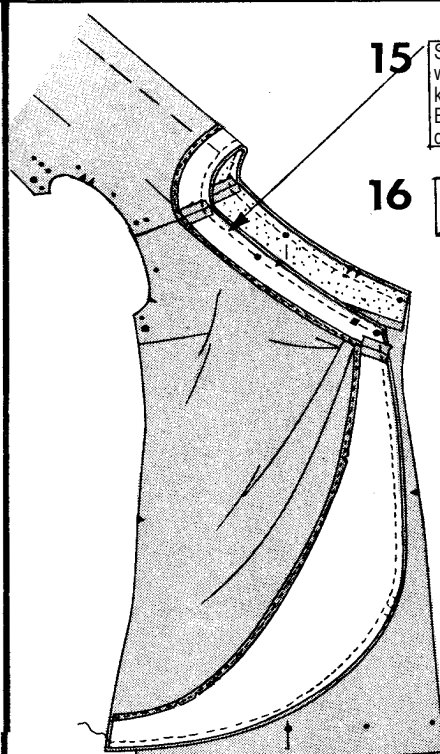
- 10** Beschneiden Sie 1 cm von der nicht eingekerbten Kante der EINLAGE DES RÜCKW. HALSAUSSCHNITTES. Heften Sie auf die linke Seite des RÜCKENTEILS.

- 11** Nähen Sie die VORDERTEILE an den Schulternahten auf das RÜCKENTEIL. Bügeln Sie die Nähte auf.

- 12** Nähen Sie den LINKEN VORDEREN HALSAUSSCHNITTBESATZ 4 und den RECHTEN VORD. HALSAUSSCHNITTBESATZ 5 an den RÜCKW. HALSAUSSCHNITTBESATZ 6 an der Schulternaht. Aufbügeln.

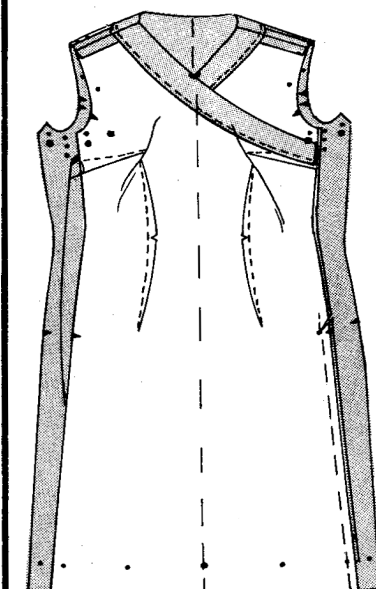
- 13** Nähen Sie den RECHTEN VORD. BESATZ 7 an den RECHTEN VORD. HALSAUSSCHNITTBESATZ, wobei die Kerben und kleinen Punkten übereinstimmen, und beenden Sie die Naht am kleinen Punkt. Schneiden Sie zum kleinen Punkt ein; bügeln Sie die Nähte auf.

- 14** Drehen Sie die Innenkante des BESATZES um 6 mm ein; nähen Sie.



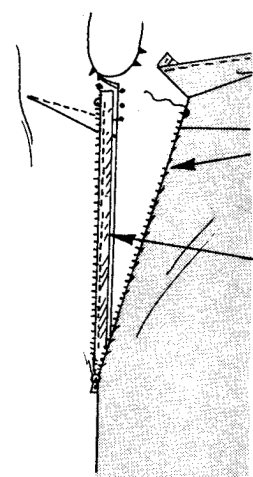
- 15** Stecken Sie den BESATZ an das KLEID, wobei die Kerben, Nähte, große O und kleine o übereinstimmen. Nähen Sie. Beschneiden Sie die Naht; schneiden Sie die Kurve ein.

- 16** Wenden Sie den BESATZ nach innen; säumen.



- 17** Lappen Sie das LINKE VORDERTEIL über das rechte RECHTE VORDERTEIL auf der Innenseite. Heften Sie unterhalb der Kerbe der rechten Seitennaht.

- 18** Nähen Sie das VORDERTEIL an das RÜCKENTEIL, dabei lassen Sie das LINKE VORDERTEIL oberhalb der Kerbe an der rechten Seite frei. Bügeln Sie die linke Naht auf, rechte Naht unterhalb der Kerbe auf.



- 19** Ziehen Sie den BESATZ nach oben. Drehen Sie die Nahtzugabe auf dem LINKEN VORDERTEIL wie abgebildet um; bügeln. Legen Sie die rechte Seite des Reißverschlusses so unter die gefaltete Kante, dass die Zähne überstehen. Säumen Sie fest. Wenden Sie den Besatz nach unten; säumen Sie an das Band.

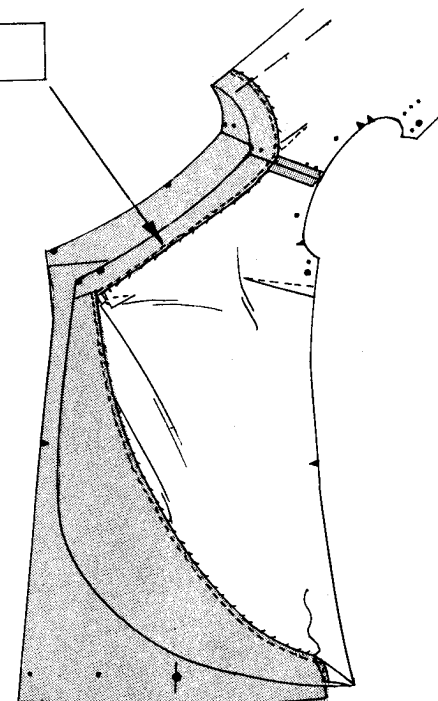
- 20** Legen Sie die rechte Seite der verbleibenden Reißverschlusskante über die rechte vordere und hintere Seitennaht, wobei die Zähne 3 mm von der Naht überstehen, wie abgebildet. Nähen Sie von Hand fest.

- 21** Nähen Sie die Naht in den LINKEN ARMAUSSCHNITTBESATZ 8. Aufbügeln. Wenden Sie die Nahtzugabe am RECHTEN ARMAUSSCHNITTBESATZ. Bügeln Sie.

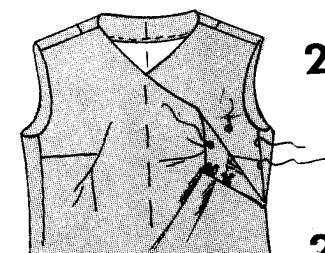
- 22** Drehen Sie 6 mm an der Innenkante nach unten. Nähen Sie.

- 23** Stecken Sie den BESATZ an den Armausschnitt, wobei die V-Nähte und o übereinstimmen. Nähen Sie eine 1 cm lange Naht. Schneiden Sie die Kurve ein.

- 24** Wenden Sie; bügeln Sie. Heften Sie an den Nähten.

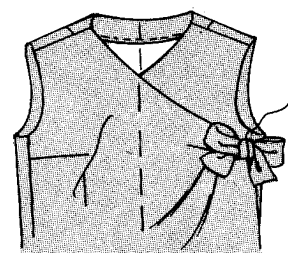
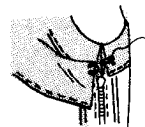
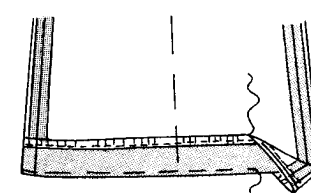


- 25** Wenden Sie die untere Kante entlang der Saumlinie nach innen. Versäubern Sie die Schnittkante mit Nahtband. Machen Sie einen Blindstichsaum; bügeln.



- 26** Nähen Sie Druckknopf bei den □ und Haken und Ösen wie gezeigt an die Öffnung.

- 27** Schneiden Sie ein 56 langes Band zu. Binden Sie zu einer Schleife. Heften Sie am oberen Teil der Drapierung, wie gezeigt.



VERSION B

- 1** Nähen Sie wie Version A, lassen Sie aber den ARMAUSSCHNITTBESATZ und die Schleife weg und fügen Sie lange Ärmel und eine Schleife aus eigenem Stoff hinzu.

- 2** Machen Sie eine Reihe langer Maschinestiche an der oberen Kante des ARMELS zwischen den Kerben.

- 3** Nähen Sie Abnäher; bügeln Sie nach unten.

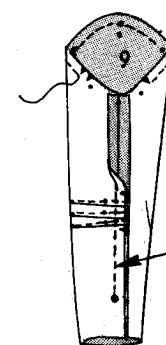
- 4** Nähen Sie die Unterarmnaht, dabei lassen Sie unterhalb der großen O offen. Bügeln Sie die Naht auf.

- 5** Schneiden Sie einen Schrägstreifen mit einer Breite von 13 mm zu, der das Maß der unteren Kante von ARMEL und der Öffnung hat.

- 6** Stecken Sie den Schrägstreifen an den ARMEL und falten Sie die Fülle an den Ecken heraus. Nähen Sie die hintere Öffnungskante mit einer 6 mm Naht und die restlichen Nähte mit einer 1,6 cm-Naht. Beschneiden Sie die Nähte und die Ecken.

- 7** Wenden Sie das Schrägband nach innen, wenden Sie es an der Schnittkante um 6 mm. Säumen Sie fest.

- 8** Nähen Sie die Druckknöpfe wie gezeigt an die Öffnung.



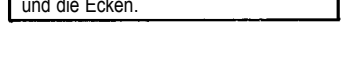
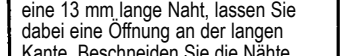
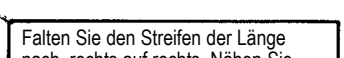
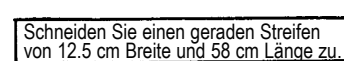
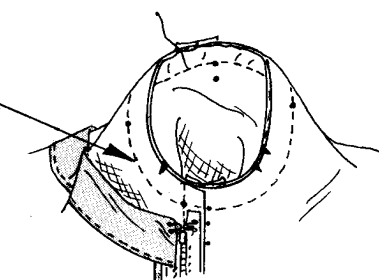
- 9** Stecken Sie den ARMEL in den Armausschnitt, wobei die Kerben, kleinen o und o übereinstimmen und legen Sie die o an die Achselnaht. Passen Sie die Form an; heften Sie sie. Nähen Sie. Wenden Sie die Naht zum ARMEL hin.

- 10** Schneiden Sie einen geraden Streifen von 12,5 cm Breite und 58 cm Länge zu.

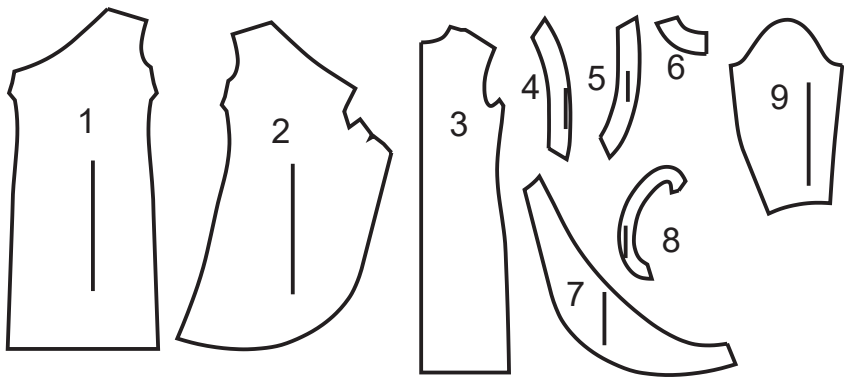
- 11** Falten Sie den Streifen der Länge nach, rechts auf rechts. Nähen Sie eine 13 mm lange Naht, lassen Sie dabei eine Öffnung an der langen Kante. Beschneiden Sie die Nähte und die Ecken.

- 12** Wenden Sie; bügeln Sie. Säumen Sie die Öffnung.

- 13** Binden Sie zu einer Schleife. Heften Sie am oberen Teil der Drapierung, wie gezeigt.



ZUSÄTZLICHE LAYOUTS FÜR DEN ZUSCHNITT



1. Linkes Vorderteil
2. Rechtes Vorderteil
3. Rückenteil
4. Linker Vord. Halsausschnittbesatz
5. Rechter Vord. Halsausschnittbesatz
6. Rückw. Halsausschnittbesatz
7. Rechter Vord. Besatz
8. Armausschnittbesatz
9. Ärmel-B

KÖRPERGRÖSSEN

	MISSES										
Größe	8	10	12	14	16	18	20	22	24	26	
Oberweite	80	83	87	92	97	102	107	112	117	122	
Taille	61	64	67	71	76	81	87	94	97	104	
Hüfte	85	88	92	97	102	107	112	117	122	127	
Rücken - Hals zu Taille											
	40	40.5	41.5	42	42.5	43	44	44.5	45	46	

STOFFSCHNITTEILE



Es zeigt Busenlinie, Taillenlinie, Hüfte und/oder Bizeps. Maße beziehen sich auf Umfang des fertigen Kleidungsstücks (Körpermaße + Bequemlichkeit des Kleidungsstücks + Bequemlichkeit des Designs). Passen Sie Schnittbogen wenn nötig an.

Die abgebildeten Linien sind SCHNITTLINIEN. Es SIND 1,5 cm NAHTZUGABEN IM SCHNITTMUSTER BERÜCKSICHTIG, sofern nicht anders angegeben. Sehen Sie die NÄHANGABEN für Nahtzugabe.

Der Packungsinhalt enthält Schnittteil(e) gemäß des Kleidungsstückes, der Stoffbreite und Größe. Die Zeichnungen zeigen die ungefähre Position im Schnittmuster; die Position kann je nach Schnittmustergröße variieren.

Der Packungsinhalt enthält Schnittteile für Stoffe „mit“ und „ohne Flor“. Für Stoffe mit Flor, Farbverläufe oder Muster mit Laufrichtung benutzen Sie das „WITH NAP“ (Strichrichtung) Schnittteil.

AUSSENSEITE DES SCHNITTBOGENS	INNENSEITE DES SCHNITTBOGENS	STOFFAUSENSEITE	STOFFINNENSEITE

G = GRÖSSE
AG = ALLE GRÖSSEN
 * = MIT UMBRUCH
 ** = OHNE UMBRUCH
SELVAGE(S) = WEBKANTE(N)
FOLD = STOFFBRUCH
SINGLE THICKNESS = EINLAGIG
DOUBLE THICKNESS = ZWEILAGIG
CROSSWISE FOLD = QUERLIEGENDER STOFFBRUCH

Setzen Sie den Stoff an, wie angezeigt. Wenn das Schnittteil zeigt...

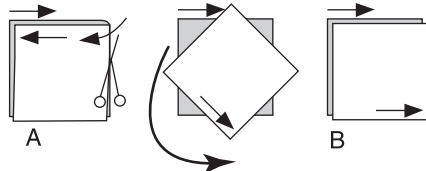
FADENLAUF — Setzen Sie den Fadenlauf parallel zur Webkante oder zum Stoffbruch. Auf den „WITH NAP“ Zeichnungen müssen die Pfeile in die gleiche Richtung zeigen. (Auf Pelzen müssen die Pfeile in die Richtung des Flors zeigen.)

EINLAGIG — Stoff mit rechter Seite nach oben legen. (Für Pelze legen Sie die Haarseite nach unten.)

ZWEILAGIG

MIT STOFFBRUCH — Schlagen Sie den Stoff rechts auf rechts um.

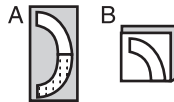
* **OHNE STOFFBRUCH** — Schlagen Sie den Stoff quer rechts auf rechts um. Schlagen Sie den Stoffbruch von Webkante zur Webkante (A). Rechts auf rechts schlagen Sie die obere Lage ganz herum, so dass der Flor in die gleiche Richtung wie die untere Lage läuft.



STOFFBRUCH — Setzen Sie die angezeigte Kante genau am Stoffumbruch an. Schneiden Sie NICHT auf dieser Linie.

Wenn der Schnittbogen so aussieht..

• Schneiden Sie alle anderen Teile zuerst und lassen Sie genügend Stoff übrig um dieses Teil auszuschneiden (A). Schlagen Sie den Stoff um und schneiden Sie das Teil auf Umbruch wie abgebildet (B).



★ Schneiden Sie das Teil nur einmal. Schneiden Sie die anderen Teile zuerst und lassen Sie genügend Stoff übrig um dieses Teil auszuschneiden. Schlagen Sie hierzu den Stoff auf und schneiden Sie nur eine Lage.

Schneiden Sie alle Stücke entlang der Schnittlinie für die benötigte Größe aus. Auch die Kerben sind einzuschneiden.

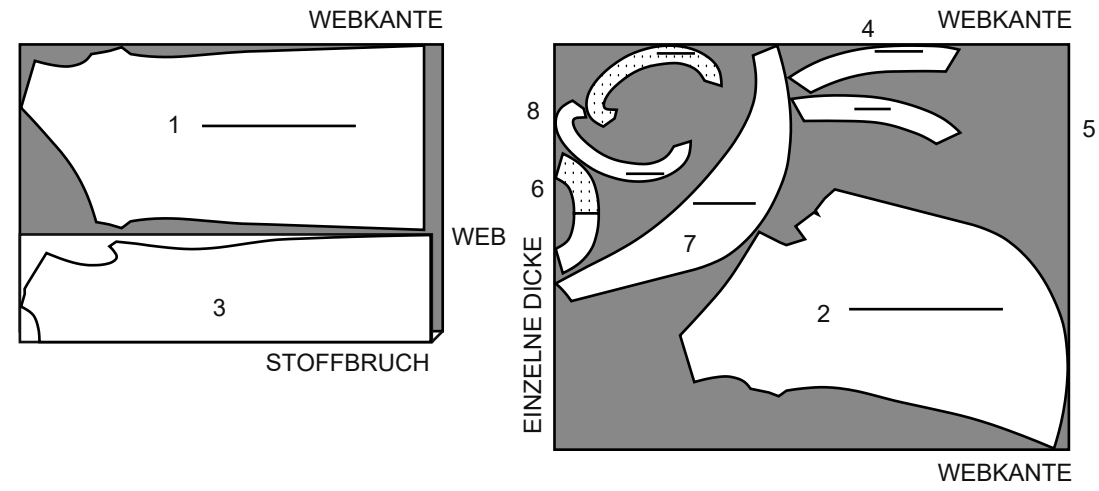
Übertragen Sie alle Markierungen und Bearbeitungslinien, bevor Sie Schnittbogen entfernen. (Pelzhaar, übertragen Sie Markierungen auf die Innenseite.)

HINWEIS: Gestrichelte Linie (a! b! c!) im Schnittmuster stehen für die entsprechenden Größen.

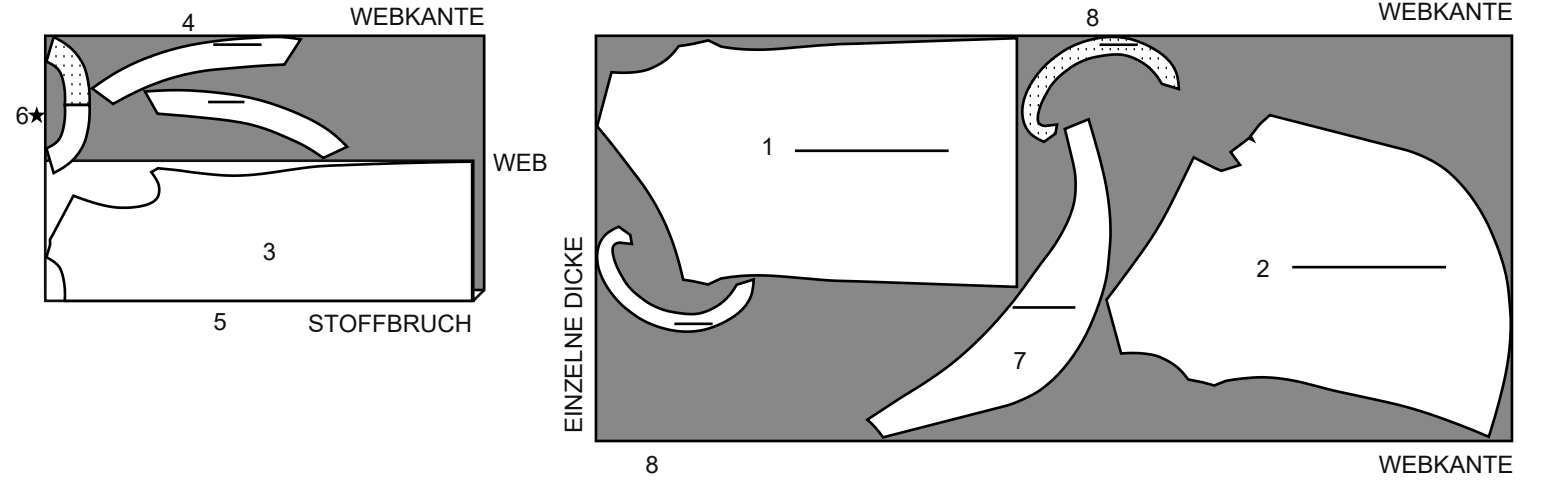
KLEID A

SNITT-TEILLE: 1 2 3 4 5 6 7 8

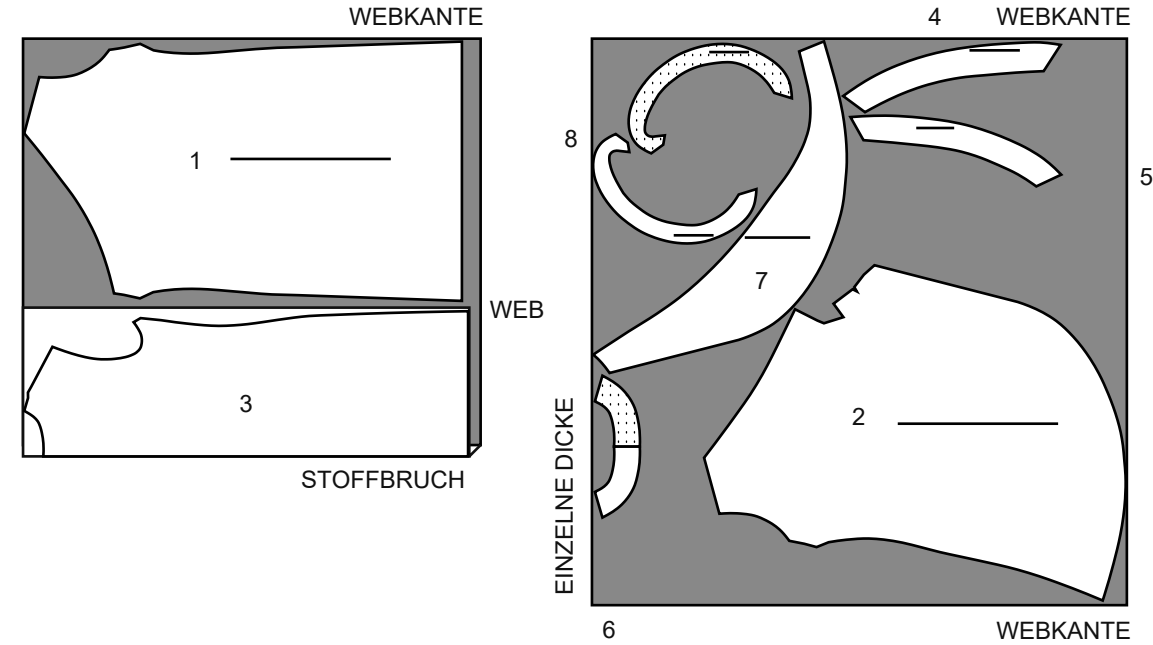
45" (115 cm)*
G
8 10 12



45" (115 cm)*
G
14 16 18 20 22 24 26



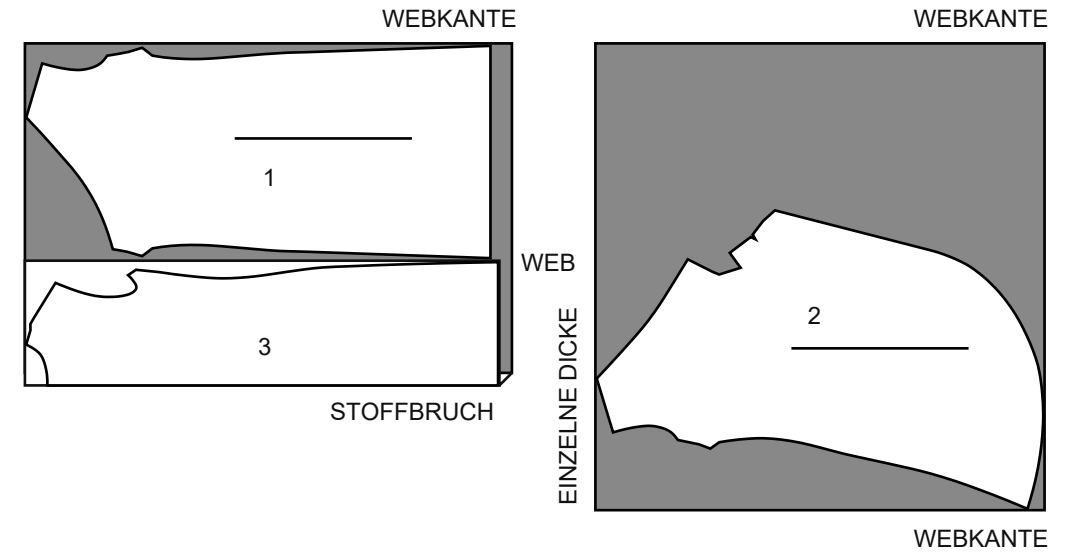
60" (150 cm)*
AG



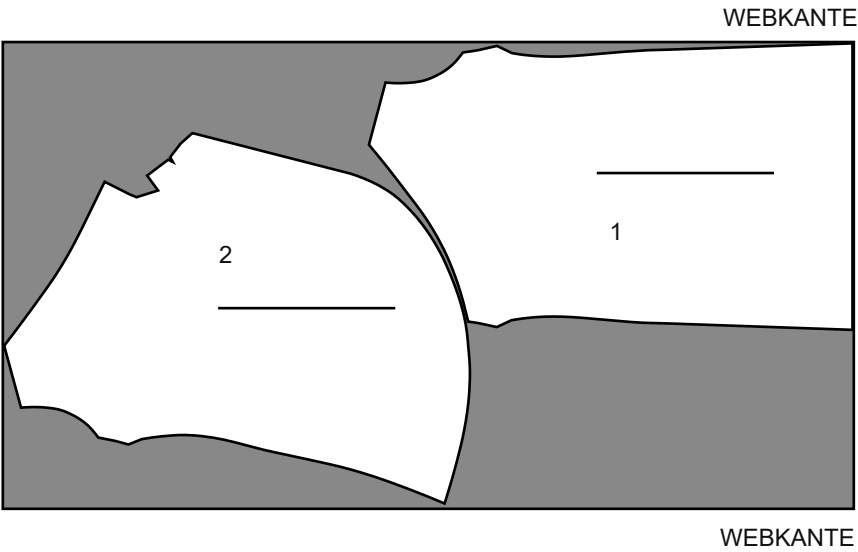
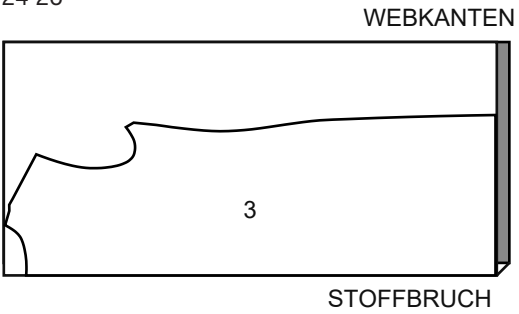
UNTERFUTTER A

SNITT-TEILLE: 1 2 3

45" (115 cm)**
G
8 10 12

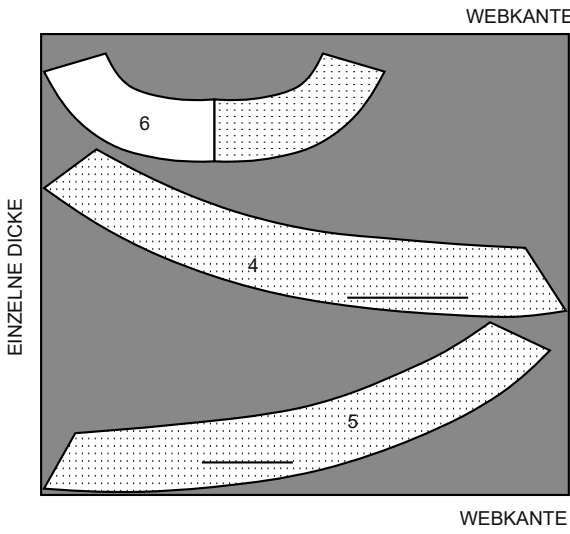


45" (115 cm)**
G
14 16 18 20 22 24 26



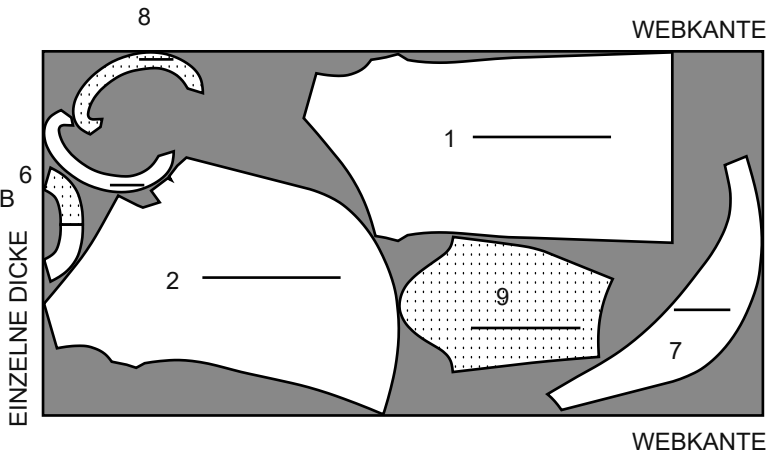
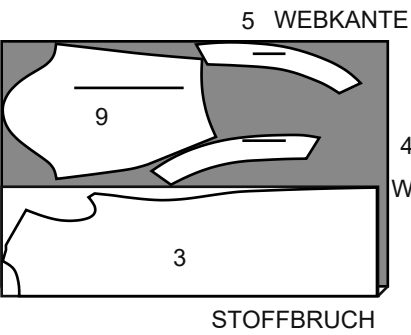
EINLAGE A
SCHNITT-TEILLE: 4 5 6

20" (51 cm)
AG

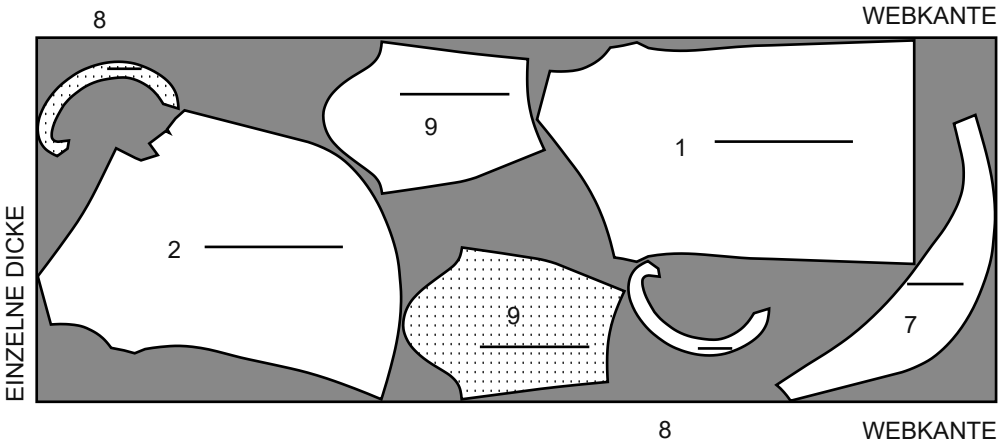
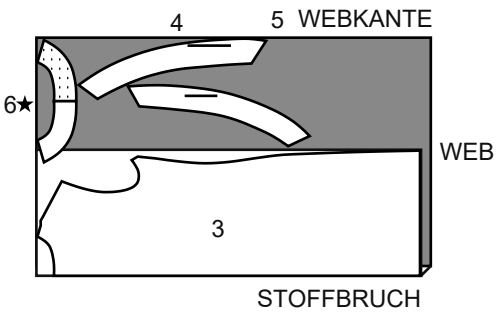


KLEID B
SCHNITT-TEILLE: 1 2 3 4 5 6 7 8 9

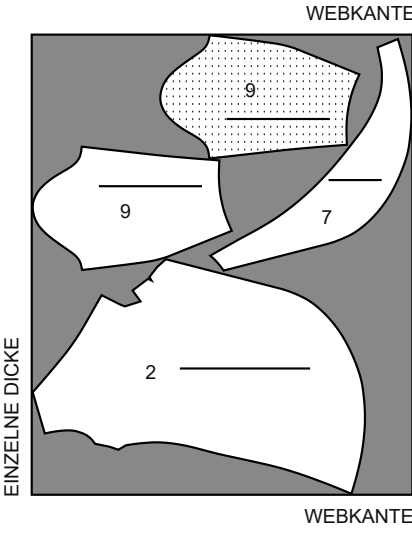
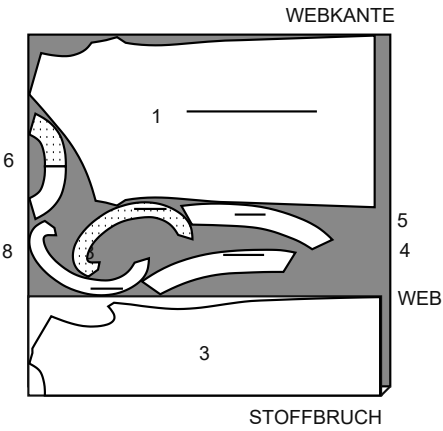
45" (115 cm)*
G
8 10 12 14 16 18



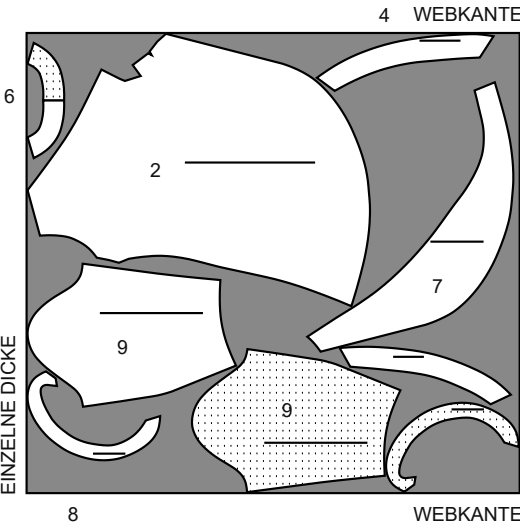
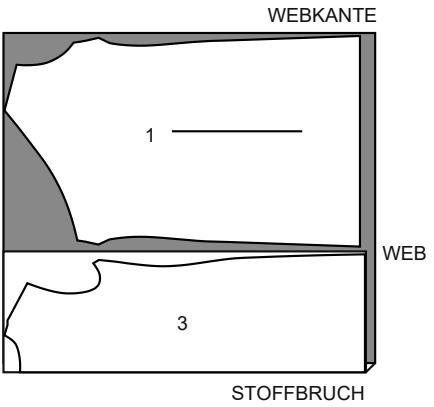
45" (115 cm)*
G
20 22 24 26



60" (150 cm)*
G
8 10 12 14 16

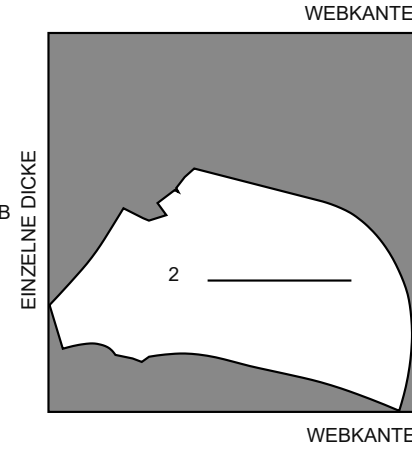
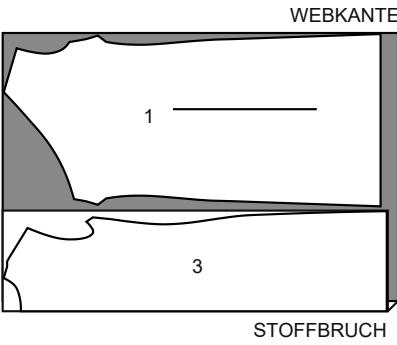


60" (150 cm)*
G
18 20 22 24 26

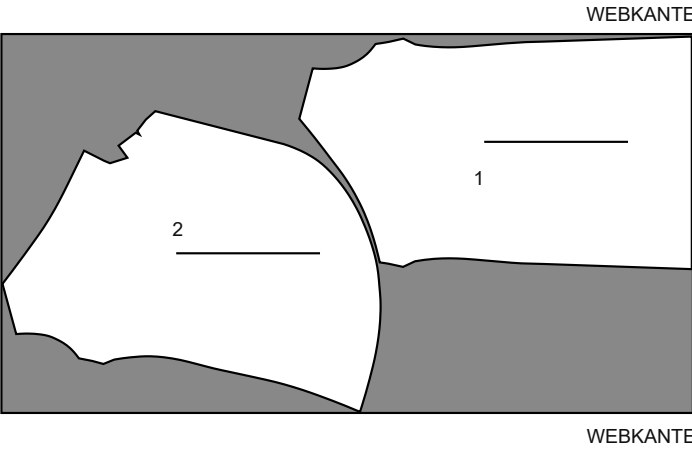
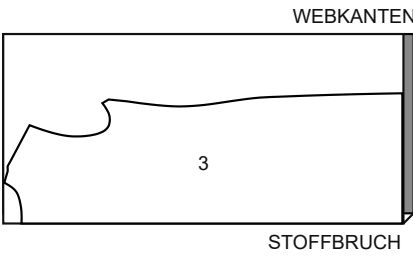


UNTERFUTTER B (optional)
SCHNITT-TEILLE: 1 2 3

45" (115 cm)**
G
8 10 12



45" (115 cm)**
G
14 16 18 20 22 24 26



EINLAGE B
SCHNITT-TEILLE: 4 5 6

20" (51 cm)
AG

