

BITTE LESEN SIE DIE FOLGENDE NACHRICHT, BEVOR SIE FORTFAHREN

Liebe Vogue-Muster-Kundin:

Sie sind im Begriff, das gedruckte und gelochte Schnittmuster von Vogue zu verwenden, das neueste, das es auf dem Markt gibt und das mit dem größten Geschick und der größten Genauigkeit hergestellt wurde.

Um Ihnen die Verwendung dieses Schnittmusters zu erleichtern, haben wir zwei Anleitungsblätter beigefügt. Die speziellen Anweisungen für dieses Schnittmuster finden Sie auf Blatt 1. Allgemeine Nähanweisungen finden Sie auf Blatt #2.

Wenn Sie eine erfahrene Näherin sind, werden Sie mit den allgemeinen Anweisungen vertraut sein. Wenn Sie Anfängerin sind, werden Sie sie hilfreich finden.

Beginnen Sie beim Nähen Ihres Kleidungsstücks mit Schritt Nr. 1 auf dem Blatt mit den spezifischen Anweisungen und befolgen Sie jeden Schritt in numerischer Reihenfolge. Die einzelnen Schritte sind deutlich angegeben.

Auf diese Weise erhalten Sie ein fertiges Kleidungsstück, das Sie mit Stolz tragen werden und das die modische Führung der Vogue.

Schritt 1

Vergleichen Sie Ihre tatsächlichen Maße mit den Standardmaßen auf dem Anleitungsblatt Nr. 2. Ihr Schnittmuster wurde auf der Grundlage dieser Maße angefertigt und enthält die entsprechenden Zugaben für die Bewegungsfreiheit.

Wenn Sie nach der Überprüfung Ihrer Maße feststellen, dass Sie Änderungen an Ihrem Schnittmuster vornehmen müssen, tun Sie dies, bevor Sie den Stoff zuschneiden.

Anweisungen für die am häufigsten erforderlichen größeren Änderungen finden Sie auf dem allgemeinen Nähanleitungsblatt Anleitungsblatt Nr. 2 unmittelbar nach der Maßtabelle.

Schritt 2

BETRACHTEN SIE DAS SCHNITTMUSTER

Es gibt 15 Teile, die in der Reihenfolge nummeriert sind, in der sie beim Nähen verwendet werden.

Auf jedem Teil ist eine Anleitung aufgedruckt, die Sie während des Nähens durchlesen können.

Das Schnittmuster ist nur für die rechte Hälfte des Kleidungsstücks angegeben, wenn beide Seiten gleich sind. Die linke Hälfte entsteht beim Zuschneiden.

15 Schnittmusterteile

ROCK-RÜCKENTEIL

SEITL. ROCK-RÜCKENTEIL

SEITL. ROCK-VORDERTEIL

ROCK-VORDERTEIL

BESATZ DE RÜCKW. OBERTEIL A

BESATZ DE VORD. OBERTEIL A

RÜCKW. OBERTEIL B

BESATZ DE VORD. OBERTEIL B

ÄRMEL

ÄRMELBESATZ B

GÜRTEL

Centre back = Hintere mitte
Centre back opening = Öffnung der hinteren mitte
Centre front = Vordere mitte

Centre back place on fold of fabric
Centre front place on fold of fabric
Waistline
Hemline

place on lengthwise grain of fabric
place on lengthwise grain of fabric
place on lengthwise grain of fabric
place on lengthwise grain of fabric
place on lengthwise grain of fabric
place on lengthwise grain of fabric
place on lengthwise grain of fabric
place on lengthwise grain of fabric
place on lengthwise grain of fabric
place on lengthwise grain of fabric
place on lengthwise grain of fabric
place on lengthwise grain of fabric
place on lengthwise grain of fabric
place on lengthwise grain of fabric
place on lengthwise grain of fabric

opening
waistline
centre back
place on lengthwise grain of fabric
hemline

place on lengthwise grain of fabric
hemline

place on lengthwise grain of fabric
hemline

hemline

shoulder
dart
place on lengthwise grain of fabric
fold line
cut one reverse one

shoulder
centre front place on fold of fabric
bustline
opening
back
place on lengthwise grain of fabric

shoulder
place on lengthwise grain of fabric

shoulder
place on lengthwise grain of fabric

shoulder
ease
dart
cut off for view B
place on lengthwise grain of fabric

shoulder
ease
dart
cut off for view B
place on lengthwise grain of fabric

place on lengthwise grain of fabric
gather
centre front place on fold of fabric

place on lengthwise grain of fabric

Schlüssel

Dart = Abnäher
Ease = Einhalten
Fold line = Falllinie
Gather = Einreihen
Hemline = Saumlinie

Opening = Öffnung
Place on fold of fabric = Auf die Stofffalte legen
Place on lengthwise grain of fabric = Auf die Längsrichtung des Stoffes legen
Shoulder = Schulter
Waistline = Taillenlinie

Schritt 3

BEREITEN SIE IHREN STOFF FÜR DEN ZUSCHNITT VOR (detaillierte Anweisungen finden Sie auf Blatt 2)

Schritt 4

ZUSCHNEIDEPLÄNE

Die schattierung kennzeichnet den stoff

8972

MODELL A

Verwenden Sie alle Teile außer 2, 6, 12, 13, 15

99 cm STOFF

OHNE STRICHTRICHTUNG

Größe 10 12 14

Webkanten

Stoffbruch

99 cm STOFF

OHNE STRICHTRICHTUNG

Größe 16 18

Webkanten

Stoffbruch

112 cm STOFF

OHNE STRICHTRICHTUNG

Größe 10 12 14

Webkanten

Stoffbruch

ein* zuschneiden

112 cm STOFF

OHNE STRICHTRICHTUNG

Größe 16 18

Webkanten

Stoffbruch

ein* zuschneiden

137 cm STOFF

OHNE STRICHTRICHTUNG

Größe 10 12

Webkanten

Stoffbruch

ein* zuschneiden

137 cm STOFF

OHNE STRICHTRICHTUNG

Größe 14 16

Webkanten

Stoffbruch

ein* zuschneiden

137 cm STOFF

OHNE STRICHTRICHTUNG

Größe 18

Webkanten

Stoffbruch

ein* zuschneiden

MODELL B

Verwenden Sie alle Teile außer 1, 5, 8, 10, 11

89 cm STOFF

OHNE STRICHTRICHTUNG

Größe 10 12 14

Webkanten

Stoffbruch

ein* zuschneiden

ein* zuschneiden

89 cm STOFF

OHNE STRICHTRICHTUNG

Größe 16 18

Webkanten

Stoffbruch

99 cm STOFF

OHNE STRICHTRICHTUNG

Größe 10 12 14

Webkanten

Stoffbruch

ein* zuschneiden

99 cm STOFF

OHNE STRICHTRICHTUNG

Größe 16 18

Webkanten

Stoffbruch

ein* zuschneiden

Öffnen Sie den Stoff mit der rechten Seite nach oben, um die mit "ein zuschneiden" markierten Teile auszuschneiden.

Schritt 5

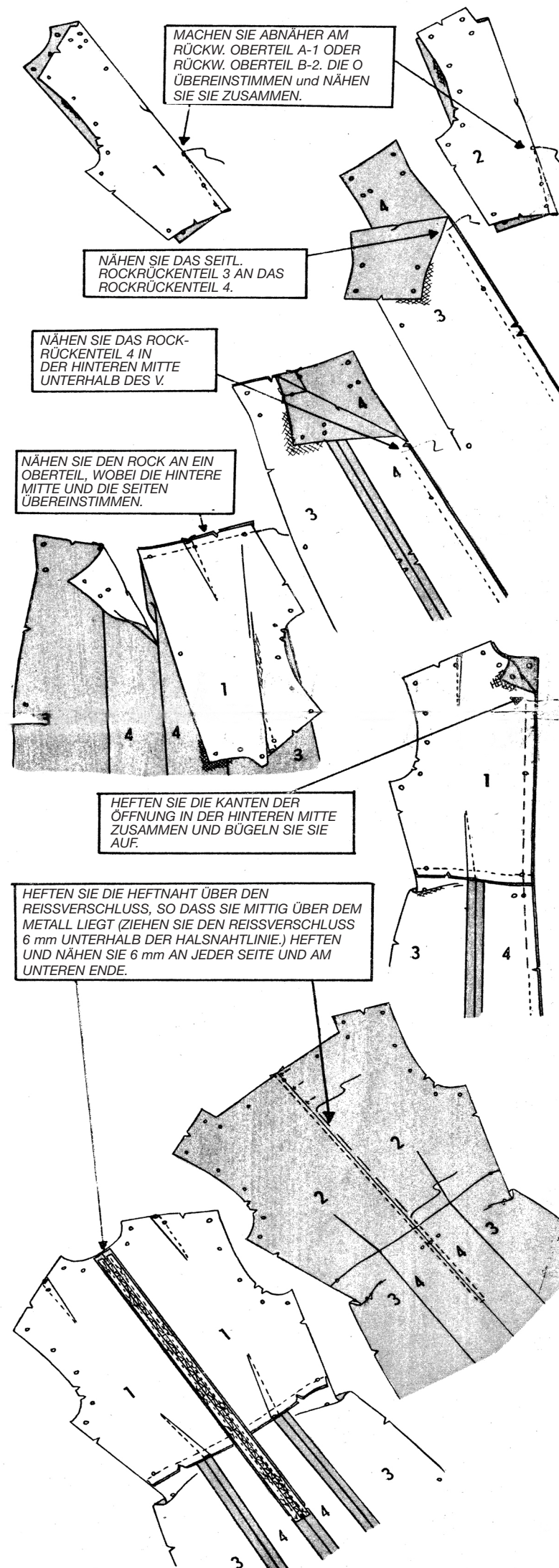
Entfernen Sie das Schnittmuster erst, nachdem Sie alle Konstruktionsperforationen oder gedruckten Linien auf den Stoff übertragen haben. Siehe Markierung auf Blatt #2.

Schritt 6 Fügen Sie alle Nähte zusammen, indem Sie die Kerben und Perforationen aufeinander abstimmen. Heften Sie alle Nähte an, stecken Sie sie fest, nähen Sie sie zu Ende und bügeln Sie sie.

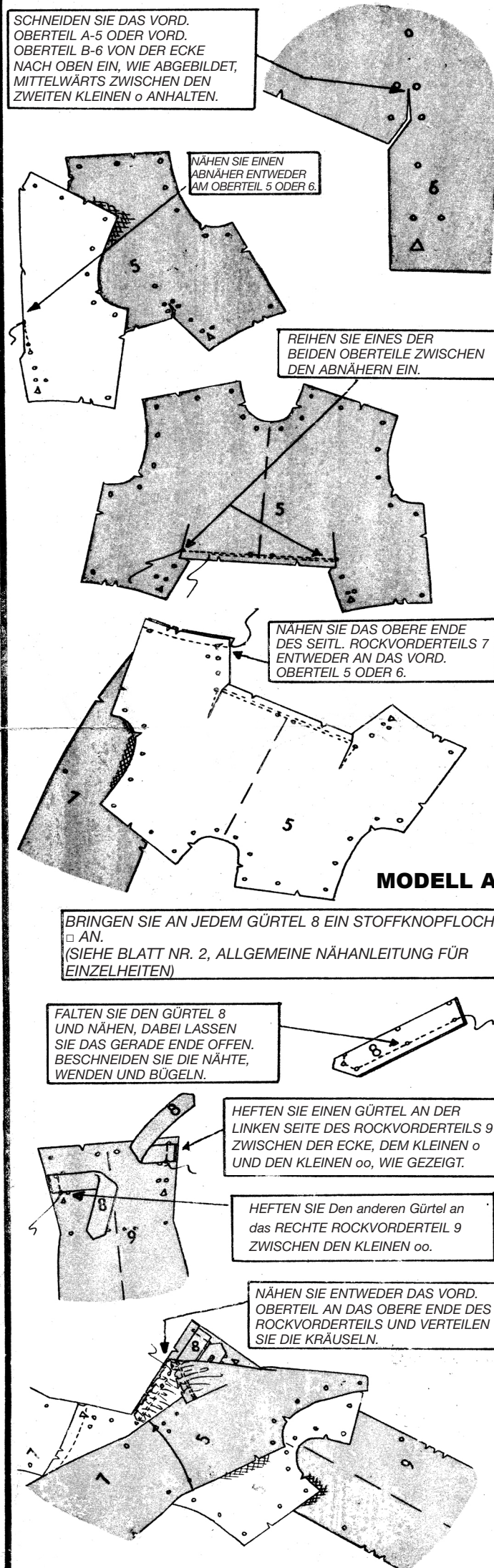
Die Schattierung kennzeichnet die rechte Seite des Stoffes.

8972

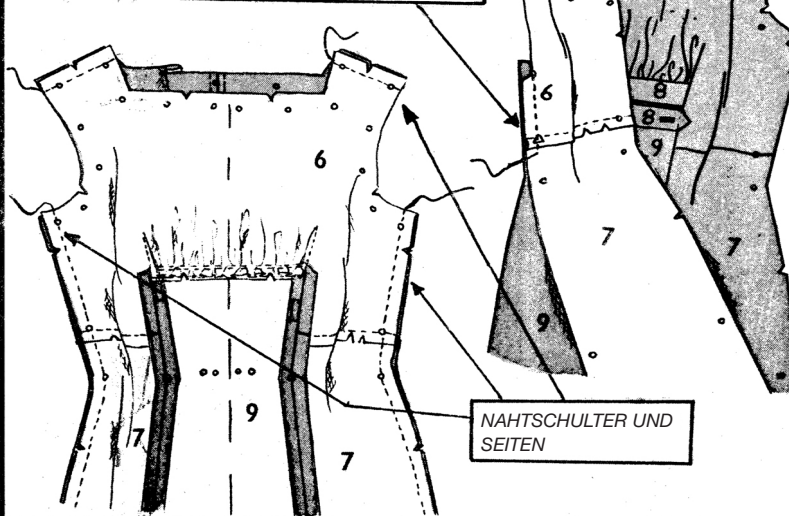
RÜCKENNÄHTE



VORDERE NAHT



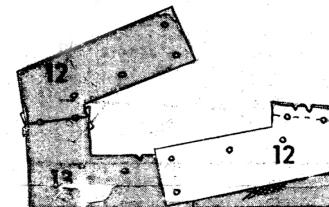
NUN NÄHEN SIE DAS ROCKVORDERTEIL 9 AN DAS OBERTEIL UND DEN ROCK. SEITL. VORDERTEIL VON DEN ECKEN BIS ZUR UNTERKANTE; VERMEIDEN SIE DAS EINKLEMMEN IM OBEREN ENDE UND IN DEN GÜRTELSPIZTEN.



BESÄTZE

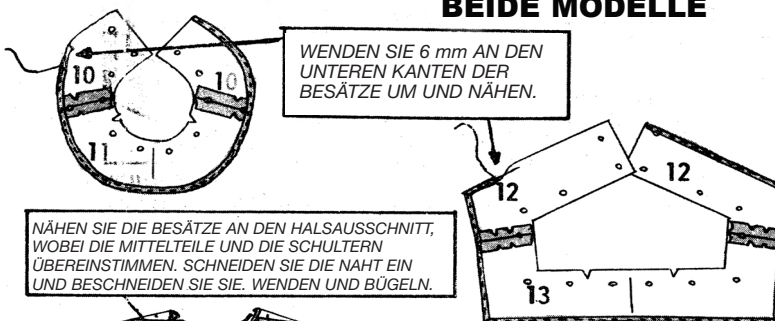
MODELL A

NÄHEN SIE DEN BESATZ DES RÜCKW. OBERTEILS A-10 AN DEN BESATZ DES VORD. OBERTEILS A-11.



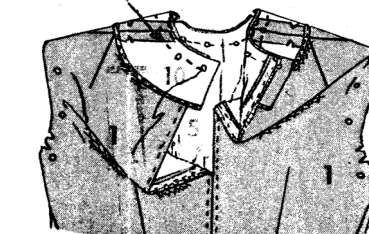
MODELL B

NÄHEN SIE DEN BESATZ DES RÜCKW. OBERTEILS B-12 AN DEN BESATZ DES VORD. OBERTEILS B-13.



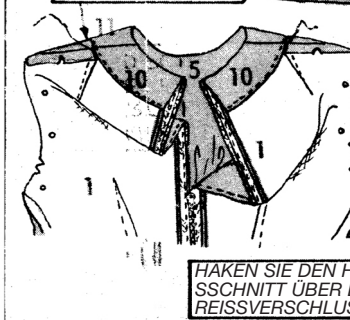
BEIDE MODELLE

WENDEN SIE 6 mm AN DEN UNTEREN KANTEN DER BESÄTZE UM UND NÄHEN.



SCHLAGEN SIE EIN UND SÄUMEN SIE SCHRÄG DEN BESATZ ÜBER DAS REISSVERSCHLUSSBAND, WIE ABGEBILDET.

HEFTEN SIE DIE BESÄTZE AN DIE NÄHTE.

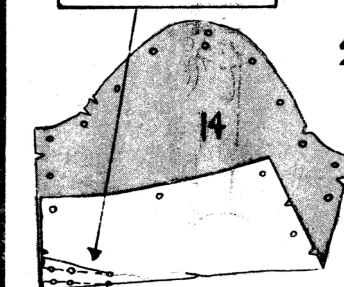


HÄKEN SIE DEN HALSAUSSCHNITT ÜBER DEM REISSVERSCHLUSS EIN.

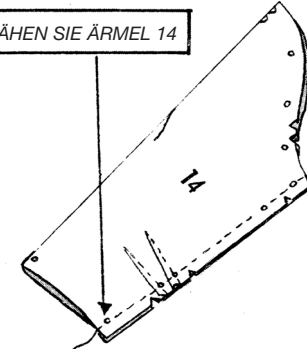
ÄRMEL

MODELL A

1 ABNÄHERÄRMEL 14

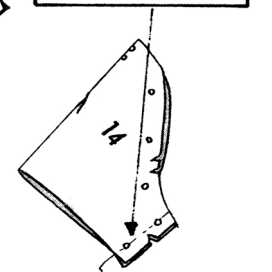


2 NÄHEN SIE ÄRMEL 14



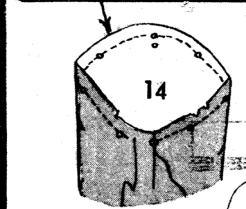
3 MODELL B

NÄHEN SIE ÄRMEL 14



4 BEIDE MODELLE

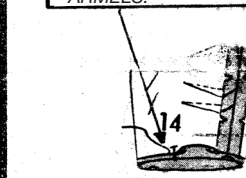
MACHEN SIE EINE LOSE MASCHINENNÄHT AM OBEREN ENDE.



5 ZIEHEN SIE NACH OBEN, UM DEN ARMAUSSCHNITT ANZUPASSEN. SCHRÜMPFEN SIE.

MODELL A

7 SÄUMEN SIE DIE UNTERKANTE DES ÄRMELS.

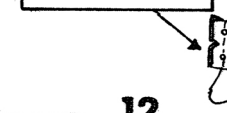


8 ODER FASSEN SIE MIT NÄHTBINDUNG EIN.



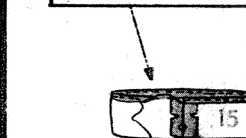
MODELL B

9 NÄHEN SIE DEN ÄRMELBESATZ B-15.



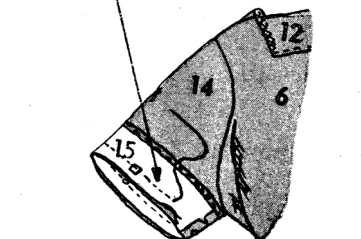
10

SCHLAGE SIE 6 mm OBEN AM BESATZ UM UND NÄHEN.



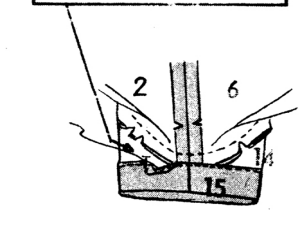
11

NÄHEN SIE DEN BESATZ AN DEN ÄRMEL. BESCHNEIDEN, WENDEN UND BÜGELN.

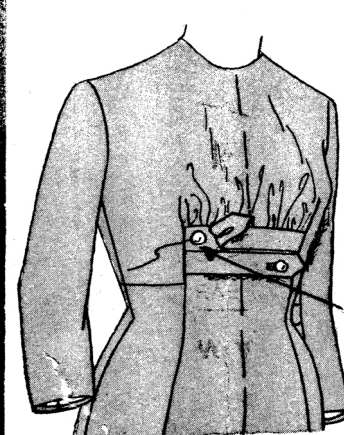


12

MIT BLINDSTICHEN NÄHEN SIE DEN BESATZ AN DEN ÄRMEL.



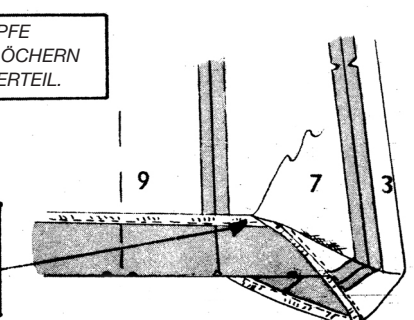
KNOPFLOCH UND SAUM



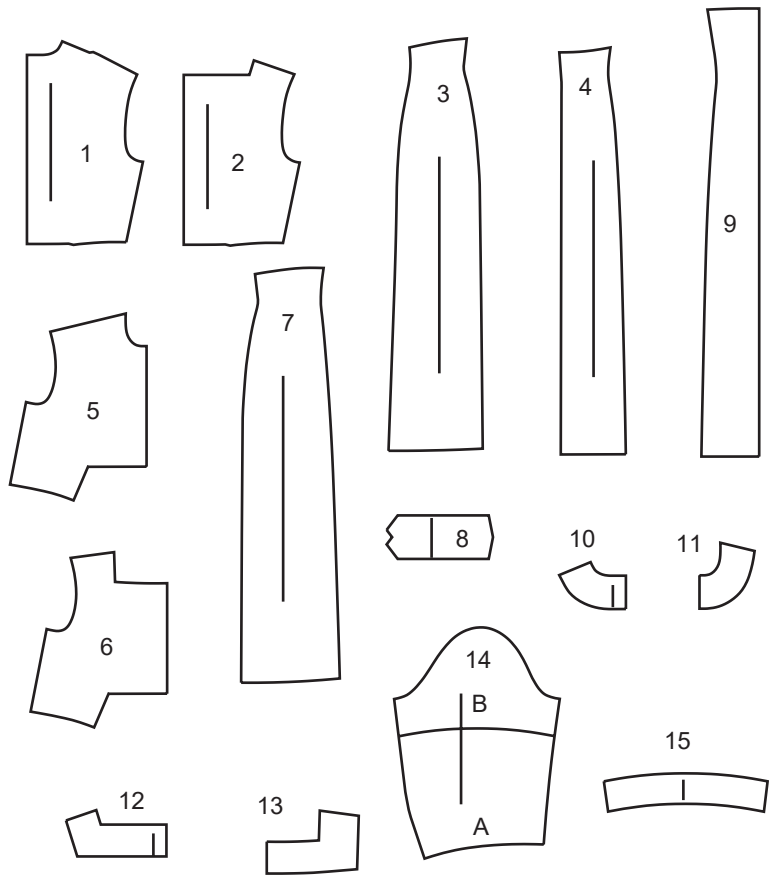
SCHLITZEN SIE DEN BESATZ UNTER DEN KNOPFLÖCHERN. SÄUMEN SIE GEGEN DAS BAND.

NÄHEN SIE DIE KNÖPFE UNTER DEN KNOPFLÖCHERN AN DAS ROCKVORDERTEIL.

PROBIEREN SIE DAS KLEID AN, PASSEN SIE DIE LÄNGE AN UND SCHLAGEN SIE DEN SAUM HOCH. NÄHEN SIE DAS NÄHTBAND AN DIE KANTE DES SAUMS UND SÄUMEN SIE DAS BAND AN DEN ROCK.



ZUSÄTZLICHE LAYOUTS FÜR DEN ZUSCHNITT



- 1 RÜCKW. OBERTEIL - A
2 RÜCKW. OBERTEIL - B
3 SEITL. ROCKRÜCKENTEIL - A,B
4 ROCKRÜCKENTEIL - A,B
5 VORD. OBERTEIL - A
6 VORD. OBERTEIL - B
7 SEITL. ROCKVORDERTEILS - A,B
8 GÜRTEL - A,B
9 ROCKVORDERTEIL - A,B
10 BESATZ DE RÜCKW. OBERTEIL - A
11 BESATZ DE VORD. OBERTEIL - A
12 BESATZ DE RÜCKW. OBERTEIL - A
13 BESATZ DE VORD. OBERTEIL - B
14 ÄRMEL - A,B
15 ÄRMELBESATZ - B

KÖRPERGRÖSSEN

MISSES											
Größe	8	10	12	14	16	18	20	22	24	26	
Oberweite	80	83	87	92	97	102	107	112	117	122	
Taille	61	64	67	71	76	81	87	94	97	104	
Hüfte	85	88	92	97	102	107	112	117	122	127	
Rücken - Hals zu Taille	40	40.5	41.5	42	42.5	43	44	44.5	45	46	

STOFFSCHNITTEILE

Es zeigt Busenlinie, Taillenlinie, Hüfte und/oder Bizeps. Maße beziehen sich auf Umfang des fertigen Kleidungsstücks (Körpermaße + Bequemlichkeit des Kleidungsstücks + Bequemlichkeit des Designs). Passen Sie Schnittbogen wenn nötig an.

Die abgebildeten Linien sind SCHNITTLINIEN. Es SIND 1,5 cm NAHTZUGABEN IM SCHNITTMUSTER BERÜCKSICHTIG, sofern nicht anders angegeben. Sehen Sie die NÄHANGABEN für Nahtzugabe.

Der Packungsinhalt enthält Schnittteil(e) gemäß des Kleidungsstückes, der Stoffbreite und Größe. Die Zeichnungen zeigen die ungefähre Position im Schnittmuster; die Position kann je nach Schnittmustergröße variieren.

Der Packungsinhalt enthält Schnittteile für Stoffe „mit“ und „ohne Flor“. Für Stoffe mit Flor, Farbverläufe oder Muster mit Laufrichtung benutzen Sie das „WITH NAP“ (Strichrichtung) Schnittteil.

AUSSENSEITE DES SCHNITTBogens	INNENSEITE DES SCHNITTBogens	STOFFAUSSENSEITE	STOFFINNENSEITE
-------------------------------	------------------------------	------------------	-----------------

G = GRÖSSE
AG = ALLE GRÖSSEN
* = MIT UMBRUCH
** = OHNE UMBRUCH
SELVAGE(S) = WEBKANTE(N)
FOLD = STOFFBRUCH
SINGLE THICKNESS = EINLAGIG
DOUBLE THICKNESS = ZWEILAGIG
CROSSWISE FOLD = QUERLIEGENDER STOFFBRUCH

Setzen Sie den Stoff an, wie angezeigt. Wenn das Schnittteil zeigt...

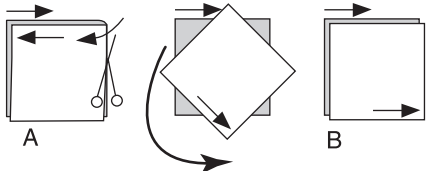
FADENLAUF — Setzen Sie den Fadenlauf parallel zur Webkante oder zum Stoffbruch. Auf den „WITH NAP“ Zeichnungen müssen die Pfeile in die gleiche Richtung zeigen. (Auf Pelzen müssen die Pfeile in die Richtung des Flors zeigen.)

EINLAGIG — Stoff mit rechter Seite nach oben legen. (Für Pelze legen Sie die Haarseite nach unten.)

ZWEILAGIG

MIT STOFFBRUCH — Schlagen Sie den Stoff rechts auf rechts um.

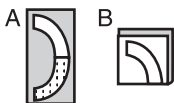
OHNE STOFFBRUCH — Schlagen Sie den Stoff quer rechts auf rechts um. Schlagen Sie den Stoffbruch von Webkante zur Webkante (A). Rechts auf rechts schlagen Sie die obere Lage ganz herum, so dass der Flor in die gleiche Richtung wie die untere Lage läuft.



STOFFBRUCH — Setzen Sie die angezeigte Kante genau am Stoffumbruch an. Schneiden Sie NICHT auf dieser Linie.

Wenn der Schnittbogen so aussieht..

Schneiden Sie alle anderen Teile zuerst und lassen Sie genügend Stoff übrig um dieses Teil auszuschneiden (A). Schlagen Sie den Stoff um und schneiden Sie das Teil auf Umbruch wie abgebildet (B).



Schneiden Sie das Teil nur einmal. Schneiden Sie die anderen Teile zuerst und lassen Sie genügend Stoff übrig um dieses Teil auszuschneiden. Schlagen Sie hierzu den Stoff auf und schneiden Sie nur eine Lage.

Schneiden Sie alle Stücke entlang der Schnittlinie für die benötigte Größe aus. Auch die Kerben sind einzuschneiden.

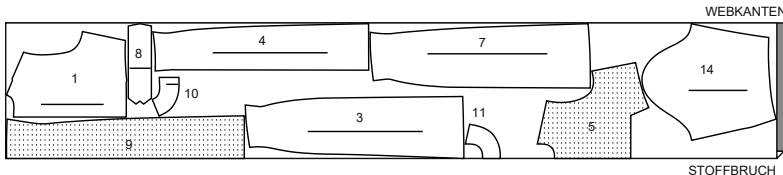
Übertragen Sie alle Markierungen und Bearbeitungslinien, bevor Sie Schnittbogen entfernen. (Pelzhaar, übertragen Sie Markierungen auf die Innenseite.)

HINWEIS: Gestrichelte Linie (a! b! c!) im Schnittmuster stehen für die entsprechenden Größen.

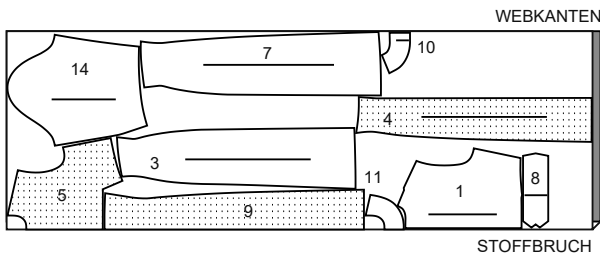
KLEID A

SCHNITT-TEILLE: 1 3 4 5 7 8 9 10 11 14

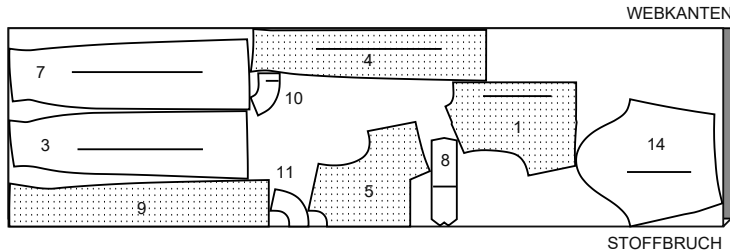
45" (115 cm)*
AG



60" (150 cm)*
G
8 10 12 14 16 18



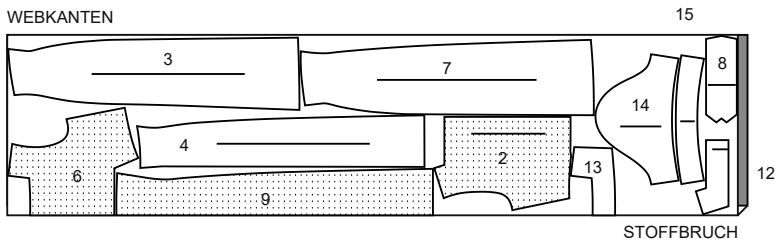
60" (150 cm)*
G
20 22 24 26



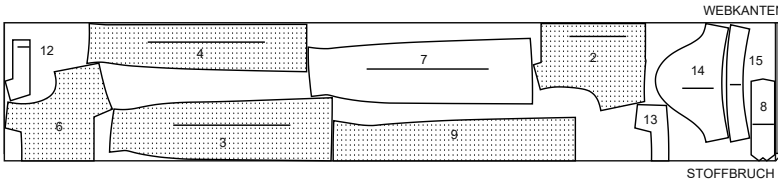
KLEID B

SCHNITT-TEILLE: 2 3 4 6 7 8 9 12 13 14 15

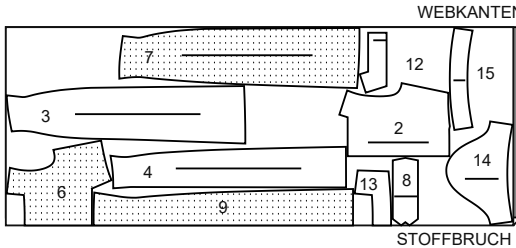
45" (115 cm)*
G
8 10 12 14 16



45" (115 cm)*
G
18 20 22 24 26



60" (150 cm)*
G
8 10 12 14



60" (150 cm)*
G
16 18 20 22 24 26

